

Richtlijn voor meterruimten in laagbouwwoonwoningen met een warmte aansluiting

uitgave IWUN^{oag} no 06283
d.d. april 2011

4. mantelbuizen

De mantelbuizen voor de aansluitingen moeten uit één stuk bestaan en zijn niet langer dan 5 meter. De tabel met de afmetingen, kwaliteitseisen en maatvoering van deze mantelbuizen hebben we op de tekening vermeld.

U draagt de kosten voor de mantelbuizen en het aanbrengen ervan. U monteert de mantelbuizen verticaal en haaks op de vloerplaat en maakt ze goed vast aan de vloerplaat.

Onze voorkeurspositie voor de mantelbuizen is op de tekening aangegeven. Zolang de bouw duurt, zorgt u ervoor dat de mantelbuizen met doppen afgesloten blijven.

De ruimte tussen mantelbuis en fundatiebalk moet door u gasbelemmerend worden afgedicht.

5. installatie- en overige leidingen

In de ruimte voor waterapparatuur (Wm) wordt de watermeterbeugel op de vloer gemonteerd. Daaronder mogen zich geen leidingen bevinden. Installatieleidingen mogen zich alleen bevinden in die zones, die niet ingenomen worden door de nutsvoorzieningen.

In de meterruimte mag u de stijgende koud waterleiding niet horizontaal verslepen.

De aarding mag u door de bodemplaat aanbrengen via een vrije sparing bestemd voor de CAI of telecomaansluiting. De andere vrije sparingen kunt u in overleg met ons gebruiken voor uw installatieleidingen. U plaatst verwarmingselementen op minimaal 500 mm van de meterruimte vandaan. Bij de aanleg van de c.v.-leidingen houdt u er rekening mee dat er geen warmteoverdracht kan plaatsvinden tussen deze c.v.-leidingen en de koud waterleidingen. Om voldoende trek in de meter-ruimte te hebben, mag u de c.v.-leidingen en de warmwaterleiding niet isoleren.

6. tracé naar de invoerbuis

U zorgt ervoor, dat wanneer wij komen om de aansluiting te maken, ons tracé buiten de woning vrij is van bouwmaterialen, puin e.d. Nadat wij onze aansluitingen hebben gemaakt, mag u hier niet meer met zwaar verkeer overheen rijden.

7. afwijkingen

Als u niet zeker weet of u aan deze richtlijnen voldoet, neem dan zo vroeg mogelijk contact met ons op.

8. het aanvragen van de aansluitingen.

Digitale informatie over het aanvragen van de aansluitingen vindt u op www.aansluitingen.nl.

1. inleiding

In deze richtlijn laten wij zien hoe op basis van de norm 'Meterruimten' (NEN 2768, uitgave december 2005) en het Bouwbesluit (uitgave september 2005) de meterruimte moet worden ingericht en de mantelbuizen voor de nutsvoorzieningen moeten worden aangebracht. Wanneer u de meterruimte en de mantelbuizen uitvoert volgens onze richtlijn, is overleg niet nodig en zullen wij de woning aansluiten. Wanneer de ruimte onvoldoende is om de benodigde installaties te plaatsen, dan staat NEN 2768 een grotere meterruimte toe. In dat geval moet u tijdig met ons overleggen. Wij hebben er voor gekozen om de netwerkbedrijven (de bedrijven, die de aansluitingen maken en de meters plaatsen) met "wij" aan te duiden en degenen voor wie deze richtlijn is bedoeld met "u" aan te spreken.

2. plaats van de meterruimte

De meterruimte is vanaf de hal of gang - direct vanaf de voordeur - te bereiken.

Hij ligt niet meer dan 3 meter van de voordeur verwijderd en op hetzelfde niveau.

In de meterruimte en in de directe omgeving ervan bevinden zich geen balken, leidingen en dergelijke, die een vrije invoering van de aansluitleidingen in de weg staan. De meterruimte is zo gelegen, dat onze watermeter en waterleidingen niet kunnen bevriezen.

3. uitvoering van de meterruimte

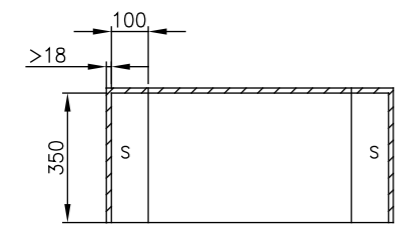
De indeling en de maatvoering van de meterruimte laten wij zien in bijgaande tekening. De deur is afsluitbaar en heeft een dagmaat van minimaal 700 mm x 2100 mm. De binnenzijde van de meter-ruimte moet afgewerkt worden met houtachtige platen van voldoende stevigheid, bijv. multiplex van 18 mm. De specificatie van dit materiaal hebben wij op de tekening vermeld.

In de deur monteert u zowel aan de bovenzijde op 200 mm van de bovenkant als aan de onderzijde op 200 mm van de onderkant een rooster met een vrije doorlaat van tenminste 200 cm²

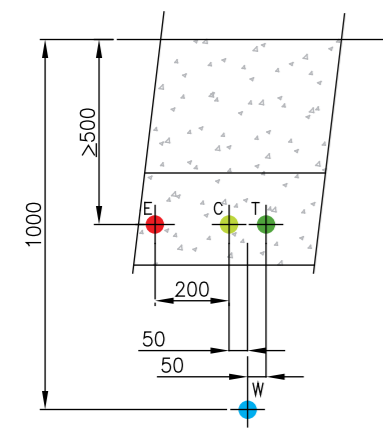
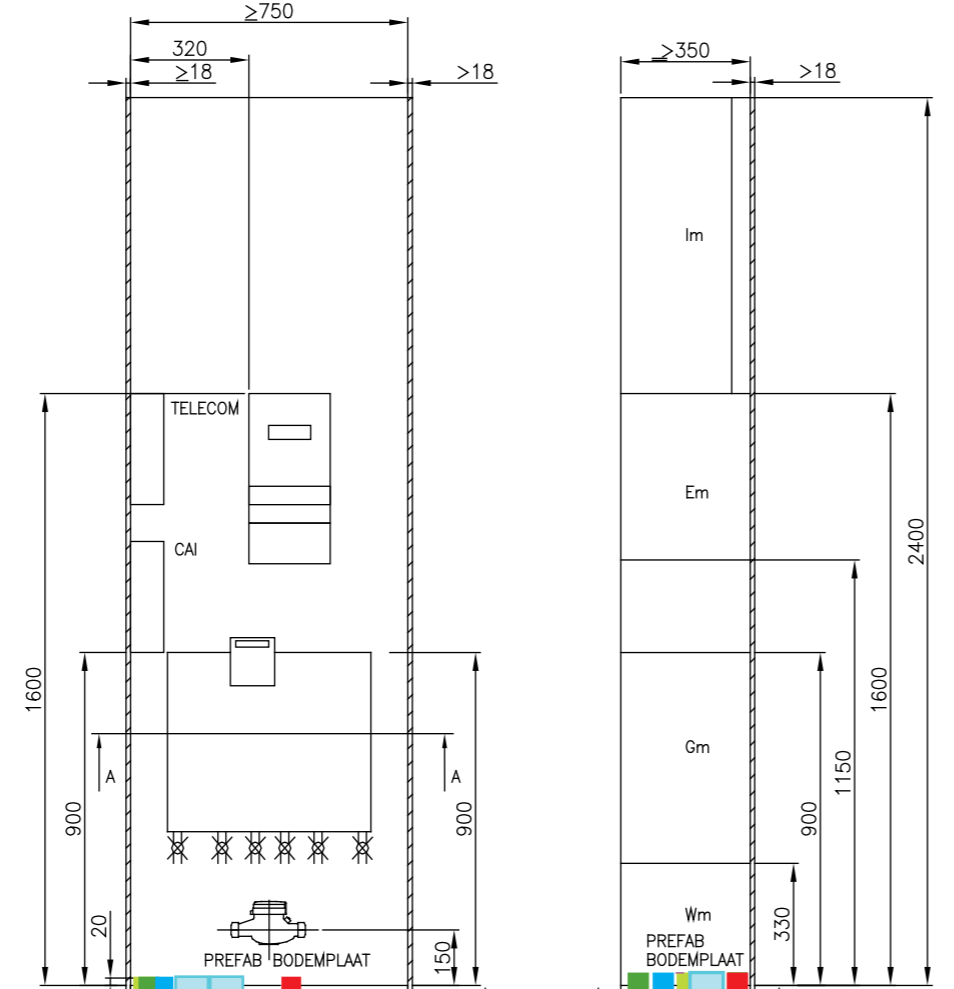
Voor de vloer van de meterruimte gebruikt u bij voorkeur een prefab vloerplaat met KOMO-keur, zodat de mantelbuizen trekvast in de vloerplaat worden bevestigd.

VOORAANZICHT
≥750

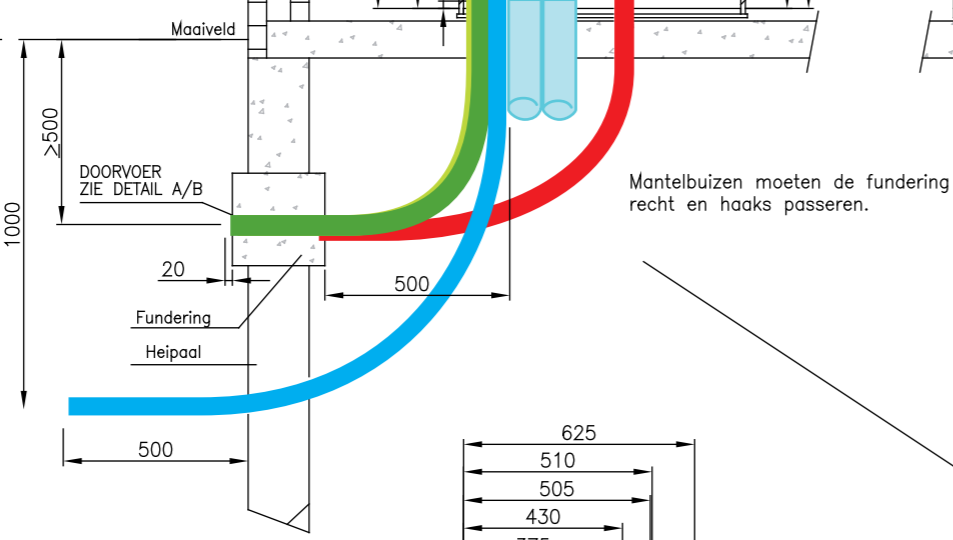
ZIJAANZICHT



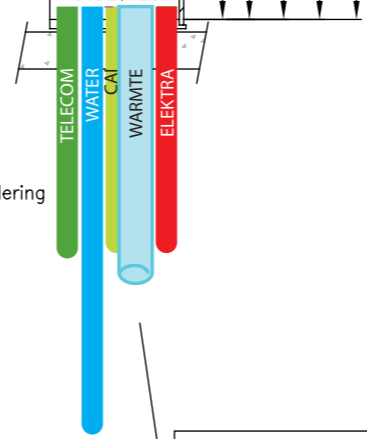
DOORSNEDE A-A



AANZICHT FUNDERING

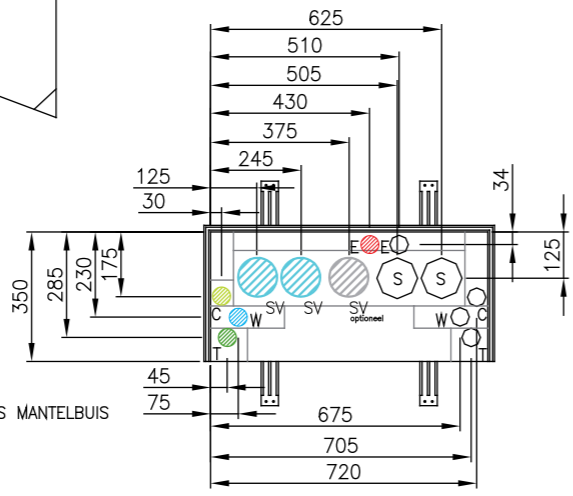


Mantelbuizen moeten de fundering recht en haaks passeren.



Voor de invoering van warmte aansluitleidingen dient, in het ontwerp stadium, altijd overlegd te worden met de betrokken nutsbedrijven. Daarom zijn de mantelbuizen van de warmteaansluitleidingen niet volledig weergegeven.

Voor de invoering van water aansluitleidingen in het voorzieningsgebied van OASEN dient, in het ontwerp stadium, altijd overleg plaats te vinden met het drinkwaterbedrijf.

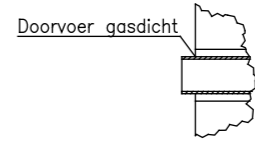


⊗ VOORKEUR PLAATS MANTELBUIS

OPMERKINGEN:

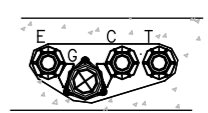
- Mantelbuizen E,W,C&T moeten altijd aan dezelfde zijde worden ingevoerd, hetzij links, hetzij rechts.
- Mantelbuizen SV moeten altijd links ingevoerd worden.
- Zones die niet worden ingenomen door de nutsvoorzieningen zijn beschikbaar voor de installateur.
- Voor een 3D weergave van de zone-indeling wordt verwezen naar het aanvullende blad 06283(3D)

DETAIL A
APARTE DOORVOERGATEN



Ruimte tussen fundering en mantelbuis door bouwer gasdicht af te werken.

DETAIL B
DOORVOERPLAAT



Doorvoerplaat door bouwer aan te brengen. De doorvoerplaat is gasdicht. De afdichtkap voor gas dient permanent te blijven zitten.

WANDEN METERRUIMTEN op tekening met arcering aangegeven			
Materiaaleigenschap	Waarde	Beproevingmethode	
Diktezwellling	≤ 11%	NEN-EN 317:1993	
Treksterkte loodrecht op plaatvlakte	≥ 0,40 N/mm ²	NEN-EN 319:1993	
Schroefvastheid	in het midden	≥ 45 N/mm ²	NEN-EN 320:1993
	aan de rand	≥ 35 N/mm ²	NEN-EN 320:1993

UITVOERING MANTELBUIZEN			
Mantelbuizen	Diameter/wanddikte	Buigstraal (R)	Materiaal*
Elektriciteit	50x3,2	500	PVC
Water	50x3,2	750	PVC
Telecom	50x3,2	500	PVC
Cai	50x3,2	500	PVC
Warmte	110x3,2	750	PVC

* mantelbuizen bestaan uit materiaal dat is voorzien van KOMO keur.

LEGENDA		MAXIMALE CAPACITEIT	
Im = ruimte voor installatie(leidingen)		Elektriciteit	3x80A
Em = ruimte voor Cai-, elektra- en telecomapparatuur		Gas	N.V.T.
Gm = ruimte voor Warmte apparatuur		Water	2,4m ³ /h (Qn1,5)
Wm = ruimte voor Waterapparatuur		Warmte	35kWth
E = zone t.b.v. aansluitleiding elektra		Cai	Niet begrensd
C = zone t.b.v. aansluitleiding centrale antenne inrichting		Telecom	Niet begrensd
T = zone t.b.v. aansluitleiding telecom			
S = zone voor nutsvoorzieningen of installatieleidingen			
SV = zone voor leidingen t.b.v. warmtedistributie			
W = zone voor leidingen t.b.v. water			

ALLE MATEN ZIJN IN MM			
	Amerikaanse Projectie	Schaal	Formaat A3

Get.	02-01-06	Jeroen Engelbarts	AFMETINGEN METERRUIMTE LAAGBOUW WARMTEAANSLUITING	A
			IWUN 06283	
A	Wijziging	April 2011	GBE	
Rev.	Wijziging	Datum	Get.	Releasedatum: 11 april 2011