



# ESG strategie Stedin Groep

Zeggen wat we doen  
en doen wat we zeggen

Februari 2024

# Inhoudsopgave

<b>Voorwoord Raad van Bestuur</b>	<b>3</b>
<b>Visie</b>	<b>4</b>
<b>Hoofdthema's</b>	<b>8</b>
<b>Leefklimaat (Environment)</b>	<b>9</b>
CO <sub>2</sub> -reductie	10
Circulariteit	17
Biodiversiteit	20
<b>Goed werkgeverschap (Social)</b>	<b>23</b>
Opleiden, leren en ontwikkelen	24
Veiligheid en gezondheid	25
Diversiteit en inclusie	27
<b>Bedrijfsethiek, integriteit en goed bestuur (Governance)</b>	<b>28</b>
Compliance en integriteit	29
Bestuur en toezicht	30
<b>Verantwoording</b>	<b>32</b>



# Voorwoord Raad van Bestuur

De grootste bijdrage die Stedin als regionale netbeheerder kan leveren aan de verduurzaming van Nederland, is zo goed en zo snel mogelijk ons net uitbouwen: kabels, transformatorhuisjes, verdeelstations. Als we dat doen, kunnen alle bedrijven en particulieren in ons verzorgingsgebied verduurzamen. Maar om het energiesysteem van de toekomst te bouwen, moeten we stikstof uitstoten en hebben we meer plastics, koper, aluminium en andere, soms zeldzame metalen nodig dan ooit. Dat is een dilemma – één van velen.

Inherent aan Stedins maatschappelijke opdracht is dat onze blik is gericht op de lange termijn; doorlooptijden van 5 tot 10 jaar zijn in onze wereld heel normaal. Duurzaamheid, in al haar verschijningsvormen, is dan ook geen nieuw begrip voor ons. We besteden al jaren veel aandacht aan de veiligheid en het welzijn van onze mensen, zoeken en dichten al jaren lekken in onze gasnetten en vinden het vanzelfsprekend om transparant en binnen de wet te werk te gaan.

Uiteraard is er ook nog veel te winnen. Het nemen van onze verantwoordelijkheid voor de impact in de keten en het afstappen van CO<sub>2</sub>-compensatie als oplossingsrichting zijn voorbeelden van heroverwegingen met veel impact. Net als het besluit om de SBTi te onderschrijven, en verantwoordelijkheid te nemen voor de CO<sub>2</sub>-uitstoot als gevolg van gastransport.

In dit document leest u over de doelen en plannen van Stedin om tot 2030 onze operatie verregaand te verduurzamen. Deze zijn gebaseerd op gedegen onderzoek naar de haalbaarheid in 2023, met de kennis van dit moment. Voor 2024 worden de plannen nog verder uitgewerkt, inclusief het validatietraject met SBTi, om tot uitvoering en monitoring over te kunnen gaan. We ervaren daarnaast continu dat er nieuwe inzichten ontstaan als gevolg van nieuwe standaarden, politieke besluiten of aanvullen ambities. We evalueren daarom regelmatig onze strategie en planvorming om deze effectief te hebben en houden. In dat licht zal ook de huidige strategie komende jaren aan verandering en bijstelling onderhevig zijn. Wij zullen daar telkens transparant over communiceren en publiceren. Tevens zullen wij komende jaren werken aan de plannen om ook na 2030 zicht te houden op de dan geldende klimaat- en duurzaamheidsdoelstellingen.

Stedin maakt werk van een leefwereld vol nieuwe energie voor onze en toekomstige generaties.

Koen Bogers, Danny Benima,  
David Peters en Trudy Onland

Raad van Bestuur van Stedin



# ESG-visie: een visie op onze verantwoordelijkheid voor onze leefwereld

Stedin maakt werk van een leefwereld vol nieuwe energie voor onze en toekomstige generaties. Elke dag zetten wij ons in om iedereen toegang te geven tot het net. Door sneller te bouwen, ons net beter te benutten en goed te beheren, leveren we een belangrijke bijdrage aan het verduurzamen van Nederland. Maar een leefwereld vol nieuwe energie gaat verder dan dat. Wij geven letterlijk én figuurlijk energie.

- Energie om het net van de toekomst op een duurzame manier aan te leggen
- Energie om op een fysiek en sociaal veilige manier bij ons te werken
- Energie om met ons op een eerlijke en transparante manier samen te werken

We doen dit met zijn allen: onze medewerkers voelen dat ze zich hard kunnen én mogen maken voor onze leefwereld.



## Environmental: groen & duurzaam

Klimaatactie is nu nodig. De aarde warmt op en men ondervindt over de hele wereld de gevolgen. De biodiversiteit staat onder druk en de aarde wordt uitgeput door het intensieve grondstoffengebruik. Om een leefwereld vol nieuwe energie voor onze en toekomstige generaties mogelijk te maken, past Stedin als regionale netbeheerder in volle vaart de netten aan, zodat Nederland kan verduurzamen. Dit doen we door sneller te bouwen, het net beter te beheren en optimaal te benutten met oog voor onze omgeving.

Het versnellen van de energietransitie gaat hand in hand met het op een verantwoorde manier bouwen, beheren en benutten. Soms levert dat dilemma's op. De positieve impact van snelheid maken kan bijvoorbeeld conflicteren met een negatieve impact van onze bedrijfsvoering op de leefomgeving. De lastige afwegingen hieromtrent maken we met onze collega's en stakeholders. Ons uitgangspunt is dat positieve impact op termijn altijd groter moet zijn dan de tijdelijke negatieve impact van onze bedrijfsvoering. Is dat uit balans? Dan zoeken we samen naar een écht duurzame oplossing.

### Stedins beloftes:

- Onze eigen bedrijfsvoering werkt op groene energie.
- We gebruiken zo veel mogelijk circulair materiaal.
- We verspillen zo min mogelijk energie en materialen.
- We leveren een positieve bijdrage aan meer natuur in de keten.
- Onze assets zijn voorbereid op de gevolgen van klimaatverandering, zoals extreme regenval en hitte.

Zo bouwen, benutten en beheren wij groen en duurzaam voor onze leefwereld.



## Social: veilig & inclusief

Stedin wil een afspiegeling zijn van de wereld waarin we werken, zodat we de diversiteit in de maatschappij bij onze medewerkers terugzien. Dat doen we vanuit een diepe overtuiging dat alleen een diverse en inclusieve organisatie op lange termijn gezond kan zijn. We bieden een werkplek waar iedereen zichzelf kan zijn, gewaardeerd wordt en gelijkwaardig behandeld. Medewerkers krijgen ruimte om zich te blijven ontwikkelen en hebben veel aandacht voor duurzame inzetbaarheid. De sociale en fysieke veiligheid van onze medewerkers staat altijd voorop.

### Stedins beloftes:

- We zorgen voor een werkplek waar iedereen zichzelf kan zijn.
- Veilig (samen)werken is altijd prioriteit nummer 1. Niet alleen voor onze eigen medewerkers, maar ook voor iedereen die voor of met ons werkt.
- We doen alles voor de groei en aan de fysieke en mentale fitheid van onze medewerkers.

Zo bouwen, benutten en beheren wij veilig en inclusief.

## Governance: integer, transparant en met oog voor de keten

Stedin doet haar werk op een integere en transparante manier. Door wet- en regelgeving na te leven dragen we bij aan vertrouwen in de onderneming. Tegelijkertijd agenderen we noodzakelijke veranderingen in wet- en regelgeving, zodat deze meebeweegt met onze maatschappelijk opgave. We zien de onderneming als een lange termijn samenwerkingsverband van diverse belanghebbenden die meerdere rollen kunnen vervullen, zoals aandeelhouder, wetgever, vergunningverlener, leverancier en klant. Bij het bestuur van, en toezicht op, de onderneming wegen we de belangen van deze stakeholders op een zorgvuldige wijze af.

Stedin neemt ook haar verantwoordelijkheid voor een duurzame en eerlijke manier van werken. We willen voorkomen dat we met onze oplossingen in Nederland, elders in de wereld juist problemen creëren. Problemen die er al zijn, willen we waar mogelijk verminderen; dat is ook een belangrijke voorwaarde in onze samenwerking met ketenpartners. Daarom beschouwen we in 2024 de impact van ons due dilligence beleid en herzien we het waar nodig.

### Stedins beloftes:

- We zijn integer en transparant en we uiten dit zowel binnen als buiten de organisatie.
- We werken samen met onze stakeholders aan duurzame waardecreatie voor de lange termijn.
- We inventariseren de mogelijke impact van activiteiten in de keten en beoordelen onze invloed daarop.
- We verbeteren onderdelen in de keten waarop we invloed hebben en impact kunnen maken.
- We betrekken klanten en omwonenden bij projecten met grote ruimtelijke impact.

Zo bouwen, benutten en beheren wij integer, transparant en eerlijk

# Stedins ESG-strategie in vijf thema's

Leefklimaat	<b>CO<sub>2</sub> reductie</b>	In 2030 42% CO <sub>2</sub> reductie t.o.v. 2021	<ul style="list-style-type: none"> <li>De uitstoot door bedrijfsvoering is in 2021 385 kiloton CO<sub>2</sub>. Uitstoot bij klanten is ook in scope door SBTi.</li> <li>Stedin gaat het traject van SBTi aan omdat we de ambitie hebben onze CO<sub>2</sub>-uitstoot te reduceren “in lijn met Parijs”. Onze plannen worden de komende maanden aan validatie onderworpen en daardoor mogelijk aangepast. Verschillende maatregelen zijn mogelijk en die worden in 2024 nader uitgewerkt.. Mogelijk lossen die op lange termijn meerdere problemen op, zoals de stikstofuitstoot.</li> </ul>
	<b>Circulariteit</b>	In 2030 40% minder primaire grondstoffen <sup>1</sup>	<ul style="list-style-type: none"> <li>Grootste impact op de doelstellingen maken we bij inkoop van beton en kabels.</li> <li>We breiden de focus daarom uit naar de ontwerpfase, waarbij we circulariteit expliciet uitvragen bij de markt.</li> </ul>
	<b>Biodiversiteit</b>	In 2030 netto-positieve impact in de keten t.o.v. 2022	<ul style="list-style-type: none"> <li>Voor biodiversiteit zit de meeste impact in de keten. Oorzaken van deze impact zijn klimaatverandering, landgebruik en vervuiling land &amp; water.</li> <li>Natuurinclusiviteit van onze eigen assets is vooral van belang voor omgevingsmanagement en doen we vanuit maatschappelijke verantwoordelijkheid.</li> </ul>
Social	<b>Goed werkgeverschap</b>	Ongoing blijvend betrokken werknemers (eNPS minstens 20,3) Ongoing veilige werkomstandigheden (RIF minder dan 0,9; LTIR lager dan 1,9 in 2027)	<ul style="list-style-type: none"> <li>Voor Veiligheid &amp; Gezondheid en Diversiteit &amp; Inclusie bestaan al uitgebreide plannen en doelen. Voor Leren &amp; Ontwikkelen wordt in 2024 gewerkt aan een nieuwe strategie door de Stedin Academie.</li> <li>Er is een risico op vermindering van de prestaties binnen dit thema, door grote groei en verandering van het werknemersbestand. Maatregelen richten zich op vasthouden huidig niveau.</li> </ul>
Governance	<b>Bedrijfsethiek, integriteit en goed bestuur</b>	Ongoing compliant met geldende wet- en regelgeving en relevante gedragsnormen in lijn met de vastgestelde risicobereidheid	<ul style="list-style-type: none"> <li>Veel zaken op orde, op hoog niveau en inzichtelijk. Door groei in netcongestieproblematiek zijn er extra maatregelen nodig t.b.v. de kanalisering van de stakeholderdialoog.</li> <li>Daarnaast hebben we aandacht voor compliance van CSDDD (EU-due diligence wetgeving) op het terugdringen van impact in de toeleveringsketen, en voor het verhogen van transparantie o.b.v. de CSRD.</li> </ul>

1. Dit target is relatief t.o.v. de huidige samenstelling (primair/recycleat) van de totale hoeveelheid kilogrammen en grondstoffen. Zowel secundair en biotisch (bijvoorbeeld hout) materiaalgebruik, alsmede minder materiaal per product telt dus mee in deze doelstelling.



# Leefklimaat (Environment)



## Inleiding

Het Rijk heeft hoge ambities op het gebied van duurzaamheid: 60% CO<sub>2</sub>-reductie in 2030, klimaatneutraal in 2050; 50% minder primaire grondstoffen in 2030; volledig circulair in 2050. Binnen de Verenigde Naties zijn er afspraken om het wereldwijde biodiversiteitsverlies te stoppen en biodiversiteit te herstellen in 2030. Tot 2050 werken we toe naar een positieve impact.

De grootste bijdrage die Stedin aan deze doelstellingen kan leveren, is onze kerntaken uitvoeren, omdat we daarmee de energietransitie mede-mogelijk maken. Dat pleit ons niet vrij van het beschouwen van de impact van onze eigen bedrijfsvoering. We zoeken dus naar manieren om de energietransitie versnellen en tegelijkertijd een minder negatieve – of zelfs positieve – impact hebben op onze omgeving met onze bedrijfsvoering.

## Materiele thema's

Binnen het domein van Leefklimaat (E) heeft Stedin met een materialiteitsanalyse drie materiele thema's geïdentificeerd, waarop onze inspanningen zich richten. Op de volgende pagina's gaan we dieper op deze thema's in.

1. Klimaatmitigatie en adaptatie
2. Circulair materiaalgebruik en afvalmanagement
3. Biodiversiteit in de keten





## CO<sub>2</sub>reductie

Stedin heeft de *Science Based Target initiative* commitmentletter ingediend omdat we de ambitie hebben onze CO<sub>2</sub>-uitstoot te reduceren “in lijn met Parijs”. Daarmee werken we toe naar de doelstellingen van het klimaatakkoord in Parijs. Vanwege uiteenlopende scenario’s over het energiesysteem van de toekomst, zal Stedin zich (op dit moment) niet committeren aan een net-zero doelstelling voor 2050. Eén van onze wettelijke kerntaken is immers om gas te transporteren. De vereiste reductie van 90% voor zo’n net zero doelstelling, is voor ons daarom mogelijk niet haalbaar. Stedin blijft vanzelfsprekend de ambities uit het klimaatakkoord onderschrijven.

### Geen voorstander van compensatie

Eerder sprak Stedin de ambitie uit om in 2030 klimaatneutraal te zijn. Inmiddels zijn we geen voorstander meer van compensatie. Het principe is discutabel en de betrouwbaarheid laag. De toenemende kritiek op CO<sub>2</sub>-compensatieprojecten richtte zich de laatste jaren op twee hoofdpunten: Waar emissies directe invloed hebben op het klimaat, heeft compensatie een veel langere horizon en wordt de aarde in de tussentijd steeds verder opgewarmd. Daarnaast is een groot deel van compensatieprojecten niet transparant, inefficiënt of soms zelfs ronduit misleidend en hebben ze regelmatig schadelijke neveneffecten, zoals het schenden van rechten van lokale (inheemse) bevolking.

Om deze redenen focust onze nieuwe ambitie daarom op reductie. We doen dat in lijn met het Parijs-akkoord, met als doel een verlaging van 42% in 2030 t.o.v. 2021. Door de impact op de bedrijfsvoering van Stedin is dit vooruitstrevender, ondanks dat de uitstoot op papier niet naar ‘netto nul’ gaat in 2030. Voor een deel van de footprint, zoals bij methaanverliezen, is dit niet mogelijk.

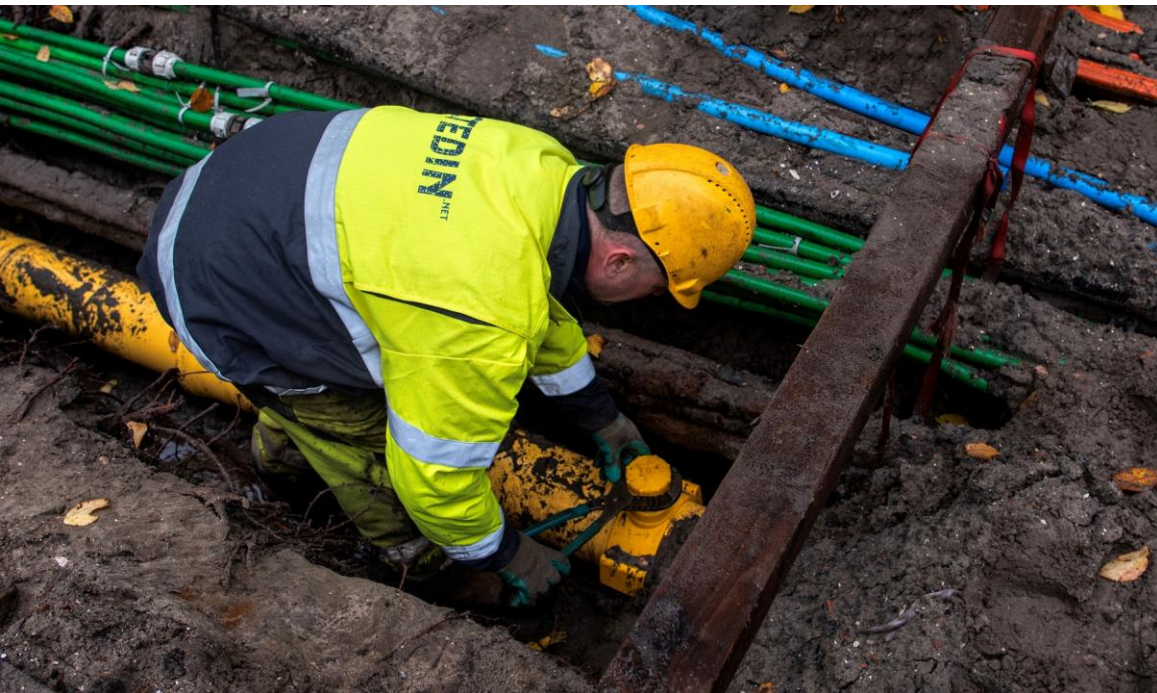
Daarnaast wordt, conform het SBTi, de uitstoot van het verbruik van aardgas bij klanten in scope geplaatst. Eerder was dit niet in scope omdat Stedin het Greenhouse Gas (GHG)-protocol volgt. Met een klantenbestand van ruim 2,3 miljoen aansluitingen – alle aansluitingen in Zeeland, Zuid-Holland en Utrecht, en een deel van Friesland – is de impact daarvan vanzelfsprekend enorm. Nemen we de gehele scope in beschouwing, beslaan emissies door verbruik van aardgas bij klanten 96,3% van onze uitstoot, terwijl netverliezen, onze eigen operatie, inkoop en de uitstoot van de toeleveringsketen samen 3,7% vertegenwoordigen.

Deze verhouding doet wrang aan, aangezien onze directe invloed voornamelijk zit op die laatste 3,7%. Toch is deze met een uitstoot van 385.000 ton CO<sub>2</sub>-equivalent in 2021 nog altijd significant. In dit document hanteren we ‘bedrijfsvoeringsfootprint’ als we het hebben over deze scope.



## Afnemend gastransport

Door zich te committeren aan het SBTi, kiest Stedin ervoor om verantwoordelijkheid te nemen voor de uitstoot van gastransport richting klanten. Dit gaat van ons een nog pro-actievere houding vragen om klanten te bewegen over te stappen op duurzame alternatieven, zoals elektrisch koken en het nemen van een warmtepomp.



Stedin kan ook impact hebben op de emissies door verbruik van aardgas bij klanten. Hoe beter en sneller wij onze kerntaken uitvoeren zoals de elektriciteitsnetten uitbreiden en groen gas invoeding mogelijk maken, hoe meer en hoe sneller klanten van het aardgas af kunnen door te elektrificeren.

We verwachten dat in 2030 de gasvraag (aard- en groen gas samen) zal zijn afgenomen. Bovendien is het de bedoeling om in 2030 veel meer groen gas in het gasnet in te voeden, wat een extra reductie in de CO<sub>2</sub>-uitstoot zal betekenen. Al met al leidt dit ongeveer tot een halvering van de aardgasvraag in 2030 ten opzichte van 2021.

Stedin Groep kan slechts deels bijdragen aan deze reductie, door aanleg van warmtenetten, elektrificatie & alternatieve gassen. Voor het behalen van deze doelstellingen zijn we afhankelijk van partners in de energietransitie, zoals de industrie, warmtepompleveranciers, installateurs en isolatiespecialisten. Daarom stellen we ons ten doel om ten minste -42% CO<sub>2</sub>-reductie te hanteren als doelstelling.



## Bedrijfsvoeringsfootprint

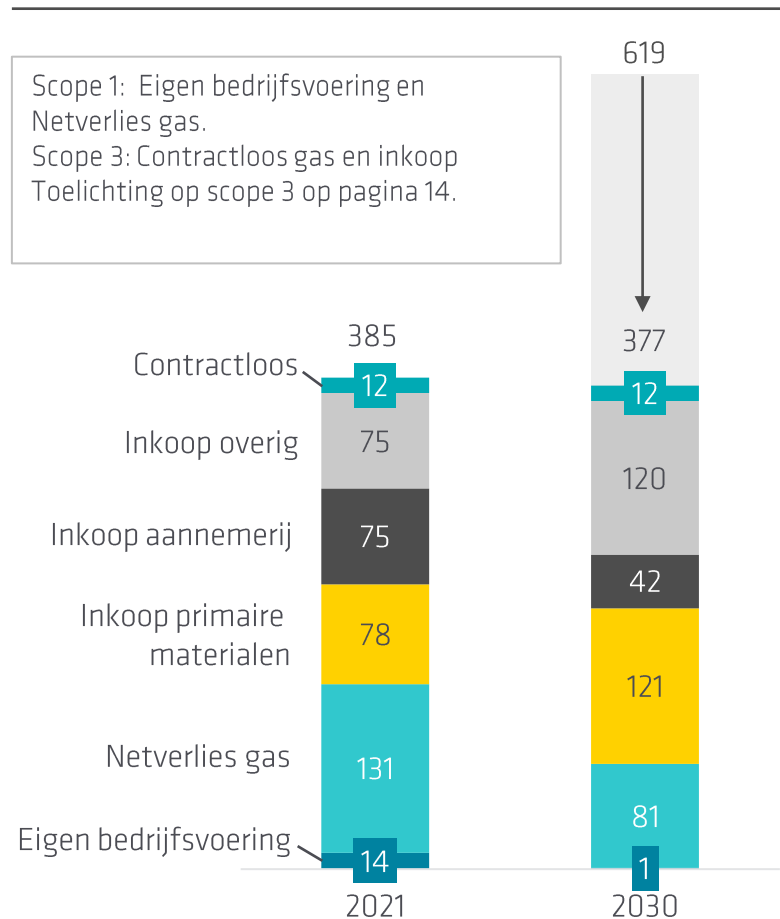
De bedrijfsvoeringsfootprint van Stedin is opgebouwd uit verschillende scopes. Zonder aanvullende maatregelen zou onze bedrijfsvoeringsfootprint onder invloed van onze toenemende bouwopgave stijgen tot 619 kiloton. Mét maatregelen brengen we deze terug naar 377 kiloton. Die is verdeeld in een afname van 42% in scope 1&2, en 40% in scope 3, waarop de toelichting op de volgende pagina staat.

### Scope 1&2: Directe & indirecte emissies

In scope 1 zitten Stedins directe emissies. Dat zijn CO<sub>2</sub>-equivalenten van het gasnetverlies (methaan) en de uitstoot door onze eigen bedrijfsvoering. Denk daarbij aan mobiliteit, uitstoot van gebouwen en het gebruik van isolatiegas SF<sub>6</sub> in schakelinstallaties. Dit gas, met een zeer hoge CO<sub>2</sub>-equivalent waarde heeft, kan bij oudere installaties soms weglekken. De in dit figuur aangegeven hoeveelheid huidig gasverlies komt niet overeen met ons jaarverslag 2023, omdat we hierbij zijn uitgegaan van de nieuwe methode conform het *Oil, Gas and Methane Protocol* (OGMP).

Binnen scope 2 valt de uitstoot die gepaard gaat met elektriciteitsopwekking die Stedin inkoop. Deze is nihil, doordat we ons elektriciteitsnetverlies al geheel groen inkopen met ‘garanties van oorsprong’ en een zogenoemde Power Purchase Agreement waarmee we direct groene stroom van een windpark van Eneco invoeden. Er is nog een klein deel dat aan het elektriciteitsgebruik in onze gebouwen is toe te schrijven.

## CO<sub>2</sub>-doelen in kiloton





### Emissies eigen bedrijfsvoering in kt CO<sub>2</sub>

	2021	Doel 2030
<b>Mobiliteit</b>	8,5	~0
<b>Gebouwen</b>	2,3	~0
<b>SF<sub>6</sub> lekkages</b>	0,5	0,5
<b>Aggregaten</b>	2,6	~0
<b>Totaal</b>	<b>13,9</b>	<b>Max. 1</b>

### Emissies van de eigen bedrijfsvoering

Op de eigen bedrijfsvoering (scope 1) heeft Stedin logischerwijs grote invloed. Per saldo verwachten we de emissies daarvan met ongeveer 96% te reduceren in 2030.

Personenauto's zijn begin 2024 allemaal geëlektrificeerd. De bedrijfsbussen en het zwaardere materieel worden geleidelijk geëlektrificeerd, met als doel om in 2030 100% elektrisch te rijden. Voor emissies uit woon-werkverkeer en zakelijke mobiliteit geldt dat ze lastig verder te verlagen zijn, doordat ze al heel laag zijn. Stedin heeft al jaren een gedegen OV-beleid en gezien onze nationale oriëntatie wordt er weinig gevlogen. De emissies uit energiegebruik in gebouwen (elektriciteit, gas en warmte) zijn al behoorlijk verlaagd. Voor het reduceren van de resterende emissies moet een plan worden uitgewerkt, zoveel mogelijk aansluitend bij natuurlijke momenten, met als doel om in 2030 geen aardgas meer te gebruiken.

Bij hoogspanning is er nog niet in alle gevallen een alternatief voor gebruik van SF<sub>6</sub> als isolatie en voor middenspanning is de markt nog beperkt. Door de uitbreiding van het energienet verwachten we meer lekkages, hoewel we dankzij maatregelen wel een daling van de lekintensiteit verwachten. Denk aan de recente revisie van oude installaties, gebruik van lucht in plaats van SF<sub>6</sub> in specifieke gevallen en een herzien reparatieproces. Uiterlijk in lijn met EU-verordening worden tussen 2030-2035 geen SF<sub>6</sub>-installaties meer in gebruik genomen, de ambitie is om dat te vervroegen.

De CO<sub>2</sub> uitstoot van de 26 noodstroomaggregaten is in 2023 al grotendeels gereduceerd door gebruik van HVO100, waarmee een reductie van 90% is behaald. Er komt nog wel NO<sub>x</sub> vrij. Met transitie naar hybride units wordt de uitstoot verder gereduceerd.



### Scope 3: Uitstoot van de waardeketen

In scope 3 valt de uitstoot in onze waardeketen. Deels is dat de uitstoot in onze toeleveringsketen, doordat we assets en diensten inkopen. Op basis van de groeiprognose voor Stedins investeringen in de energietransitie, verwachten we bijna een verdubbeling van deze CO<sub>2</sub>-uitstoot. Door de intensiteit (CO<sub>2</sub>/euro ingekocht) te verlagen, beperken we deze groei. Daarnaast valt in deze scope de uitstoot door verbranding van aardgas van verkochte assets - de hoeveelheid gas die wij factureren aan klanten die tijdelijk geen energiecontract hebben, maar wel gas afnemen (netverlies).

### Emissies van netverliezen gas

Het reduceren van uitstoot door netverliezen van gas (scope 1) is uitdagend, maar een flinke reductie is wel mogelijk. Op basis van inschattingen van het Kiwa verwachten we 38% te verlagen in 2030. Dit bereiken we door bijvoorbeeld frequenter lekken te zoeken, brosse leidingen vervangen en een verlaging van het gasverbruik. We onderzoeken nog hoe we het lekzoeken efficiënter kunnen inrichten.

### Inkoop van groen gas

Zoals gezegd beschouwen we compensatie door CO<sub>2</sub>-certificaten niet als goede oplossing. Inkopen van groen gas geeft, middels garanties van oorsprong, de mogelijkheid om een deel van de uitstoot te verminderen.

Doordat een deel van de netverliezen onverbrand methaan betreft, kan echter niet de hele uitstoot gereduceerd worden middels groen gas.

Momenteel is er onvoldoende aanbod van groen gas. We zouden 'beslag leggen' op ~10% van de markt (23 mln m<sup>3</sup> van 230 mln). We starten daarom bescheiden en verwachten dat er meer aanbod komt vanwege een bijmengverplichting van 2 miljard kubieke meter in 2030. Ervan uitgaande dat we hierin gelijk opgaan met de marktontwikkelingen, zal in 2030 ongeveer 8% van het netverlies als 'groen gas' worden ingekocht.





## Netverliezen elektra

Door toename van elektriciteitstransport neemt het netverlies tot 2030 naar verwachting met ongeveer 30% toe. Aan dit netverlies is vanwege de materiaalweerstand weinig te doen. Bij aanleg van nieuwe netten wordt netverlies meegenomen in de afweging door rekening te houden met het spanningsniveau en de dikte van de kabel.

Stedin blijft voor dit netverlies duurzame elektriciteit inkopen. We stellen hiervoor een nieuwe inkoopstrategie voor na 2030 op. Tot die tijd zetten we het huidige beleid voort. Hiermee verduurzamen we circa 40% met een 'power purchase agreement' voor windpark Borssele III en IV. Voor het restant kopen we Europese Garanties van oorsprong in voor windenergie opgewekt in de EU.

## Verminderen van uitstoot van toenemende inkoop

De energietransitie stelt Stedin voor groeiende uitgaven voor inkoop. Tot 2030 gaan we uit van ongeveer 75% extra uitgaven aan kabels en 100% groei van de overige uitgaven ten opzichte van 2021. Stedin schat in dat dit zonder aanvullende maatregelen toename in CO<sub>2</sub>-uitstoot van 464 kton zou veroorzaken. Mét aanvullende maatregelen, kunnen we die weer met 40% terugbrengen.

Vanwege de onzekerheid van de hoogte van deze investeringen, hanteren we een 'intensiteitstarget'. Dat betekent dat de CO<sub>2</sub>-reductie per euro omlaag gaat en daarmee onafhankelijk wordt van de uiteindelijk bestelde hoeveelheden.

Door de maatregelen voor circulariteit verwachten we een reductie van 12% te kunnen behalen op de uitstoot van de inkoop van primaire assets. Dit is goed voor 5% van het intensiteitstarget.

De verwachting is dat 90% CO<sub>2</sub>-reductie op de werkzaamheden die aannemers voor Stedin uitvoert, haalbaar is. Onderbouwing voor het 'Zero Emissie werken' is op basis van de reductiepaden van het Convenant "Schoon en Emissieloos Bouwen". Samen met een vergroening van materialen (bijv. circulair beton) die gebruik worden voor de gebouwen van hoogspanningstations en worden ingekocht door aannemers, is dat goed voor 23% van het intensiteitstarget.

Tot slot verwachten we dat een deel van deze reductie (51 kton CO<sub>2</sub>) voor 'inkoop overig' vanzelf komt door vergroening van de economie. We hanteren hier 30%. Dat is ongeveer in lijn met het 'onder 2 graden Celsius scenario' van het SBTi en dus een redelijk defensief scenario. Dit is goed voor 12% van het intensiteitstarget. We zullen hierover wel op een andere manier moeten rapporteren; op de werkelijke uitstoot in plaats van CO<sub>2</sub>/Euro. Methodes hiervoor blijven we continu monitoren en evalueren.



## Roadmap belangrijkste CO<sub>2</sub>-reductie doelstellingen

	2024	2027	2030
Mobiliteit	Personenauto's 100% elektrisch	Bedrijfsvoertuigen 40% elektrisch	<b>Totale wagenpark en eigen materieel emissieloos</b>
Reductie netverlies gas	Opschalen zoeken naar gaslekken	Reductie netverlies gas van 36%	<b>Reductie netverlies gas van 55%</b>
Inkoop netverlies gas	Eerste aankoop groen gas	1% van de verliezen wordt groen gas ingekocht	<b>8% van de verliezen wordt groen gas ingekocht</b>
Inkoop van assets en diensten	-4% CO <sub>2</sub> -intensiteit (CO <sub>2</sub> /euro)	-27% CO <sub>2</sub> -intensiteit (CO <sub>2</sub> /euro)	<b>-40% CO<sub>2</sub>-intensiteit (CO<sub>2</sub>/euro)</b>
Zero emissie uitvoering	Reductie emissies aannemers van 12%	Reductie emissies aannemers van 70%	<b>Reductie emissies aannemers van 90%</b>
Aardgastransport	Impactanalyse uitvoeren groen gas	Reductie aardgastransport met 33%	<b>Reductie aardgastransport met 42%</b>





## Circulariteit

Circulariteit wordt meegenomen bij aanbestedingen. Daarnaast wordt voor primaire assets een grondstoffenpaspoort uitgevraagd, waarin is opgenomen welk percentage van de materialen gerecycled is. De praktijk leert dat duurzaamheid zelden of nooit de doorslag geeft bij aanbestedingen, met name omdat het vaak uitontwikkelde producten betreft, zoals kabels en leidingen.

Stedin wil daarom de nadruk verschuiven naar de “voorkant” van het proces, omdat daar meer mogelijkheden zijn om duurzame keuzes te maken; zowel qua CO<sub>2</sub>-emissies als circulariteit. Denk hierbij aan het aanpassen van specificaties waarbij onwenselijke materialen worden vermeden, ontwerpen waarbij minder materiaal nodig is, productselectie waarbij duurzaamheid wordt meegenomen als criterium, uitdagen van leveranciers om duurzame alternatieven te ontwikkelen.

### Kabels en beton voor gebouwen

Een eerste inschatting geeft aan dat primaire assets ongeveer 38% van het totaal vormen (waarvan 80% kabels). Secundaire assets zoals slimme meters en regelapparatuur in stations zijn goed voor 7%, en tertiair 55% (waarvan 93% beton). Kabels en beton voor gebouwen zijn dus belangrijke categorieën om te beïnvloeden, terwijl secundaire assets weinig impact hebben.

Van onze primaire assets bestaat anno 2023 9% van het gewicht uit recycleat. Dit is het nieuwe ijkpunt voor ons reductietarget van 40% – en is daarvan dus nog geen onderdeel. Van tertiaire assets zijn nog geen data over de hoeveelheid gerecycled materiaal. We nemen aan dat hier nog geen gerecycled materiaal wordt ingezet, en toetsen deze aanname in 2024.





### **Herinzet en afvalverwerking**

Herinzet en verminderingen van verspillingen dragen op dit moment voor 0,8% bij aan de vermindering van primaire materialen. Ondanks deze geringe impact blijven we hier aandacht voor hebben. We sturen hierbij actief op de herinzetbaarheid van assets en dus met een verbeterd logistiek retourproces maximaal hergebruiken wat kan. Ook verwachten we bestelde hoeveelheden te kunnen verminderen met deze sturing.

Afvalverwerking speelt een ook rol in het verbeteren van circulariteit. Er wordt genoeg staal, koper en aluminium gewonnen uit verwerkte assets om te voorzien in een kleine hoeveelheid van de totale benodigde hoeveelheden materiaal (zo'n 4%). Door gerecyclede grondstoffen in eigen beheer te houden wordt het risico van tekort aanbod op de markt gemitigeerd. Zo sluiten we voor een deel onze grondstoffencyclus. Daarnaast richten we ons op het verminderen van het 'residu' in ons afval; het deel dat niet opnieuw kan dienen als grondstof of als energie – door middel van verbranding.



## Roadmap circulariteit

	2024	2027	2030
Instroom	<ul style="list-style-type: none"><li>Onderzoek naar jaarlijks uitvragen grondstoffenpaspoorten.</li><li>Jaarlijks monitoren inkoop en toepassing tertiaire materialen</li></ul>	Primair materiaalgebruik is met 18% afgenomen	<b>Primair materiaalgebruik is met 40% afgenomen</b>
(Her)gebruik	<ul style="list-style-type: none"><li>Herinzet € 5 mln</li><li>Inzicht in huidige herinzetbaarheid verkrijgen en targets vaststellen</li></ul>	Herinzetbaarheid assets vergroten tot in 2024 vast te stellen target.	<b>Herinzetbaarheid assets vergroten tot in 2024 vast te stellen target.</b>
Uitstroom	Bepalen target vermindering residu		<ul style="list-style-type: none"><li><b>Ten minste 7% van de reststroom wordt gebruikt als eigen grondstof</b></li><li><b>Verlagen residu na afvalverwerking</b></li></ul>



## Biodiversiteit

Impact op biodiversiteit ontstaat door vier drivers: klimaatverandering, landgebruik en vervuiling van water en vervuiling van land (incl. stikstof). Voor Stedin geldt dat onze impact op biodiversiteit in de keten (99%) vele malen groter is dan op het eigen areaal van 79 ha (1%).

Door maatregelen voor CO<sub>2</sub>-reductie en circulariteit verlaagt Stedin al een groot deel (55-70%) van de impact (zie tabel). Verdere focusmaatregelen zijn nu niet mogelijk, het is noodzakelijk 'maatwerk' te leveren per leverancier. Te denken valt aan het toevoegen van biodiversiteit aan de gedragscode voor leveranciers en due diligence mede met het oog op de Corporate Sustainability Due Diligence Directive (CSDDD). Zie daarover ook de governance strategie verderop in dit document.

### Natuurinclusief bouwen

Ondanks minimale impact op biodiversiteit op ons eigen areaal, voert Stedin beleid op nieuwbouw en beheer vanuit maatschappelijke verantwoordelijkheid. Ook onderschrijven we de ambities vastgesteld in de 'Agenda Natuurinclusief' van het Ministerie van Landbouw, Natuur en Voedselkwaliteit.

	Huidige Impact	-% door CO <sub>2</sub> /Circ
<b>Netverliezen elektra</b>	€27M (53%)	-52%
<b>Aannemerij</b>	€10M (20%)	-6-14%
<b>Elektrische materialen</b>	€5M (10%)	-3-5%
<b>Bedrijfsdiensten</b>	€5M (10%)	
<b>Dienstverlening</b>	€1M (2%)	-0,2%
<b>Overig</b>	€6M (12%)	
<b>Totaal</b>	€51M (100%)	-55-70%



Onze maatregelen bevatten eisen aan de terreininrichting van nieuw te bouwen hoogspanningsstations, met daarbij een 'menukaart' met optionele maatregelen, die ingezet kunnen worden afhankelijk van specifieke omgevingskenmerken. Door samen te werken met ecologen en te werken op basis van de biodiversiteitsmeetlat van IPC Groen, objectiveren we de impact van onze maatregelen. Onze ambitie is om zoveel mogelijk positieve impact te maken op de lokale biodiversiteit, binnen operationele en veiligheidskaders.

MS stations zijn kleiner maar wel zichtbaar voor omwonenden. We gaan leren van de ervaringen met HS stations, en in een later stadium onderzoeken of en hoe we ook nieuwe middenspanningsstations meer natuurinclusief kunnen ontwerpen.

Bij de komende aanbesteding van de groenzorgcontracten gaan we ecologisch beheer opnemen in de eisen, zoals slingerend maaibeheer en een verbod op pesticiden. De toepassing van ecologisch beheer wordt gepilot en aanbesteed in 2024.





## Roadmap biodiversiteit

	2024	2027	2030
Biodiversiteit in de keten	Opstellen uitvoeringsplan voor verlagen impact op biodiversiteit in de waardeketen (zoals gedragscode & due diligence beleid aanpassen)	-60% negatieve impact in de keten	<b>Netto-positieve impact (€) in de keten</b>
Ontwerp en bouw van assets*	Alle nieuwe ontwerpen voor Hoogspanningsstations zijn natuurinclusief	<ul style="list-style-type: none"><li>• Alle nieuwe Middenspanningsstations natuurinclusief</li><li>• Aanpak bestaande stations gereed</li></ul>	<b>Maximaliseren biodiversiteitscriteria per locatie</b>
Ecologisch beheer*	<ul style="list-style-type: none"><li>• Toepassing van slingerend maaibeheer waar mogelijk</li><li>• Geen gebruik van pesticiden</li><li>• Aanpak terreinbeheer opgesteld</li></ul>		

\* Geen materieel thema, maar maatregelen uitgevoerd vanuit maatschappelijke verantwoordelijkheid en voor het versnellen van onze bouwopgave.

# Goed werkgeverschap (Social)



## Inleiding

Het in snel tempo groeiende werkpakket en de veranderende omgeving vergen wendbaarheid van de organisatie en van onze medewerkers. Vanuit een stevige basis in werkgeverschap groeit Stedin verder en zorgen we ervoor dat onze medewerkers klaar zijn voor wat er nu en in de toekomst van hen wordt gevraagd.

We bieden onze medewerkers een veilige en inclusieve werkomgeving, waarin eigenaarschap van de eigen ontwikkeling en duurzame inzetbaarheid wordt gestimuleerd. Stedin heeft een goede reputatie als werkgever, wat onder meer blijkt uit de hoge score op de eNPS, de employee Net Promotor Score.

Om al het werk te kunnen verrichten zullen er grote aantallen nieuwe medewerkers starten en stromen er collega's binnen Stedin door naar een andere of nieuwe rol. Dat heeft impact op ons werkgeverschap, op de cultuur van de organisatie en op onze medewerkers. Het vasthouden en verstevigen van ons hoge ambitieniveau van werkgeverschap vormt daarom de basis voor de strategie op Social.

De belangrijkste doelstellingen zijn het vasthouden van een eNPS score van 20,3 – bijna 10 punten hoger dan de gemiddelde score van Nederlandse bedrijven in 2022. Het vasthouden van veilige werkomstandigheden meten we doormiddel van de Recordable Incident Frequency (RIF) en Lost Time Injury Rate (LTIR). Doelstellingen tot en met 2027 hiervoor zijn een RIF onder de 0,9 en een LTIR lager dan 1,5.

Om die doelen te behalen, richten we ons op het bestendigen van onze hoge veiligheidsstandaarden, het doorontwikkelen van het sterke leer- en ontwikkelklimaat en het uitbouwen van de stappen die zijn gezet op het vlak van diversiteit en inclusie.

## Thema's

Binnen het domein van goed werkgeverschap (S) identificeert Stedin drie subthema's waarop onze inspanningen zicht richten. Op de volgende pagina's gaan we dieper op deze thema's in.

1. Opleiden, leren en ontwikkelen
2. Veiligheid en gezondheid
3. Diversiteit en inclusie



## Opleiden, leren en ontwikkelen

Het uitvoeren van de energietransitie vraagt veel van onze medewerkers, zowel wat betreft de uitvoering van het werk als het omgaan met de voortdurende veranderingen binnen de eigen werkcontext. Om hen hierin te ondersteunen werken we aan een sterk ontwikkel- en leerklimaat waarin medewerkers zich blijven ontwikkelen rondom de gevraagde strategische uitdagingen. En waarin leidinggevenden regelmatig het gesprek over ontwikkeling met medewerkers voeren. Ondersteund door een leeraanbod dat past bij de gevraagde toekomstige skills en dat aansluit op de behoeften van onze organisatie en medewerkers. Zo blijven onze medewerkers en de organisatie wendbaar.

Om de toename aan ontwikkelvragen vanuit een eenduidige regie te kunnen opvangen richten we een Stedin Academie in. Als basis daarvoor formuleren we een visie op leren en ontwikkelen, waarin we als Stedin onze ambities en doelen rondom leren en ontwikkelen vastleggen.

Daarnaast ontwerpen we passende en tijdige leerinterventies. We analyseren lange termijn ontwikkelingen met betrekking tot onze organisatie doelen, identificeren toekomstige skills en ondersteunen dit met passende en tijdige leerinterventies. Deze leerinterventies zijn gericht op zowel technisch als niet technische vaardigheden, aansluitend op en passend bij de cultuur en strategie van Stedin.





## Veiligheid en gezondheid

Er komt de komende jaren veel werk op onze medewerkers af. Die uitdaging gaat gepaard met verandering. Dat vraagt zowel fysiek als mentaal veel van onze collega's. Het is daarom belangrijk dat medewerkers zelf regie kunnen voeren over hun inzetbaarheid, daarin actief ondersteund door de organisatie en door hun leidinggevende. We zetten in op het minimaal constant houden van onze verzuimcijfers en op een beweging naar vergroot eigenaarschap. We leggen daarbij de focus op bewustzijn en gedrag, omdat we geloven dat veilig gedrag essentieel is voor een gezonde en veilige werkomgeving.

We sturen in de komende jaren op het borgen van onze veiligheidsprestatie, waarbij we streven naar steeds minder ongevallen, letsel en andere gevolgen voor onze medewerkers, medewerkers van derden, klanten en de omgeving waarin we opereren.

## Verhogen veiligheidsbewustzijn

We continueren ons HRO-programma i.c.m. de Veiligheidsladder. De principes en gedragskenmerken van een High Reliability Organisation zijn ons handvat voor bewust omgaan met (veiligheids-)risico's. De hele organisatie is daarbij betrokken want veiligheid buiten begint binnen. De certificering volgens de Veiligheidsladder hanteren we daarbij als borgingsinstrument.

## Leren van onveilige situaties

Het is belangrijk dat we leren van ongevallen, incidenten en near misses. Hiermee kunnen we onveilige situaties in de toekomst voorkomen. We willen leren van onszelf, maar ook van onze collega-bedrijven en ketenpartners. Wij nemen zelf initiatief op dit vlak en ondersteunen initiatieven op dit vlak in onze branche en daarbuiten.

## Heldere basis

Veel van onze (veiligheids-)werkafspraken liggen vast. Dit moet helder, begrijpelijk en consistent zijn. We streven ernaar om veilig werken steeds makkelijker te maken, zowel met de beschikbare veiligheidsmiddelen als de vastgelegde afspraken in beleid, procedures en instructies. De basis voor veilig werken moet actueel en op orde zijn.



### **Versterken van positieve aspecten**

Stedin stelt medewerkers in staat om nu en op de lange termijn op een zo plezierig en effectief mogelijke manier te kunnen werken en leven. Dit doen we door het actief bevorderen van positieve factoren die bijdragen aan het welzijn, gemak van werken en de eigen regie van werknemers.

### **Proactieve preventie van verzuim**

Stedin streeft ernaar om medewerkers die een verhoogd risico lopen op uitval, bijvoorbeeld vanwege fysieke of mentale klachten, proactief te ondersteunen met preventieve interventies. Ons doel is om door vroegtijdige signalering maatregelen te treffen die hun welzijn en eigen regie bevorderen.

### **Ondersteuning bij verzuim**

Stedin ondersteunt medewerkers en leidinggevenden tijdens verzuim met effectieve begeleiding en ondersteunende interventies. We streven naar een cultuur waarin gezamenlijke inzet voor welzijn centraal staat. We werken proactief met interventies om het herstel te bevorderen en terugkeer naar werk soepel te laten verlopen.

We monitoren de effectiviteit van ons beleid continu met data inzichten en via actieve input en betrokkenheid van medewerkers en leidinggevenden in klankbordgroepen en het medewerker motivatie onderzoek, het MMO.





### Diversiteit en inclusie

Stedin is in 2030 een diverse en inclusieve organisatie. Dit bereiken we door het aantrekken en behouden van een divers medewerkersbestand dat een afspiegeling is van onze leefwereld. Dat vergt aandacht voor gelijke kansen, gelijke behandeling en duurzame inzetbaarheid. We richten ons hierbij op onze eigen medewerkers én op onze keten.

### Monitoring en sturing

We richten monitoring en sturing zo in dat leidinggevenden up-to-date inzicht hebben in de stand van zaken rond D&I en op basis daarvan gericht actie kunnen nemen ter verbetering.

### Bewustwording en draagvlak vergroten

Een nog grotere groep leidinggevenden en medewerkers bewust maken van het belang van D&I en daarmee het draagvlak vergroten binnen Stedin.

### Gefaseerde aanpak

Om Stedin diverser en inclusiever te krijgen, is gedragsverandering noodzakelijk. Om dat te bereiken doorlopen we de komende jaren drie fasen. Omdat de maturiteit op het onderwerp in verschillende afdelingen verschilt, overlappen deze fasen elkaar.

<b>Bewustwording</b>	(2021-2025)
<b>Bijleren</b>	(2024-2027)
<b>Inslijten</b>	(2025-2030)

### Medewerkersnetwerken binnen Stedin



# Bedrijfsethiek, integriteit en goed bestuur (Governance)



## Inleiding

Stedin doet haar werk op een integere en transparante manier. Dit uiten we zowel binnen als buiten de organisatie. Samen met onze stakeholders werken we aan duurzame waardecreatie voor de langere termijn. We nemen onze verantwoordelijkheid voor een duurzame en eerlijke manier van werken, ook in samenwerking met onze ketenpartners. De voornaamste activiteiten hiervoor zijn binnen Stedin al op hoog niveau. Om dat zo te houden, nemen we verschillende maatregelen.





## Compliance & integriteit

Stedins hoofddoel voor goed bestuur is om compliant te blijven met geldende wet- en regelgeving en relevante gedragsnormen in lijn met de vastgestelde risicobereidheid.

Stedin heeft een afdeling *Compliance & Integriteit* die zich richt op de borging van legal compliance en integriteit. We behouden de bestaande *Gedragscode*, waarin Stedin normen en waarden stelt voor de cultuur op de werkvloer en het gedrag van medewerkers – onderling en naar buiten.

We behouden een gedegen integriteitsbeleid, met o.a. een integriteitsmeldpunt, een klokkenluidersregeling en er zijn 7 vertrouwenspersonen om bijv. fraude, corruptie, privacyschending en onacceptabel gedrag tegen te gaan.

## CSRD standaarden

Op korte termijn hebben we qua compliancy een bijzondere focus op het voldoen aan rapportagestandaarden van de *Corporate Sustainability Reporting Directive* (CSRD) voor duurzaamheidsinformatie. Op basis van de CSRD-wetgeving verhogen we de betrouwbaarheid van onze rapportagepunten. Zo geven we inzicht aan investeerders en andere stakeholders. In 2024 zetten we stappen voor het verkrijgen van *limited assurance* op een aantal belangrijke duurzaamheids KPI's op basis van de CSRD standaarden. In 2027 werken we toe naar *reasonable assurance*.



## Bestuur en toezicht

Stedin's Raad van Bestuur (RvB) wordt benoemd door de Raad van Commissarissen (RvC) en de RvC door de (publieke) aandeelhouders. De RvC en de afdeling *Internal Audit* geven onafhankelijk advies en houden toezicht. De RvB en RvC worden ondersteund door het team *Bestuurlijke Zaken*.

Stedin blijft vrijwillig de Nederlandse *Corporate Governance Code* volgen. Het jaarverslag licht toe op welke onderwerpen Stedin (als niet-beursgenoteerde onderneming) de CGC niet toepast/kan toepassen.

## Stakeholderdialoog

Via de *Gedragcode Leveranciers* vragen we inspanning voor ESG-thema's. Contact met regionale overheden wordt onderhouden door o.a. omgevingsmanagers en gebiedsregisseurs. Stakeholderdialoog ten behoeve van klantvraag vindt onder meer plaats via RES, samenwerkingsverbanden, commissie Energietransitie en management van aandeelhoudersrelaties.

We leggen ons toe op continue verbetering van ons stakeholdermanagement, waarbij we in het bijzonder aandacht hebben voor kanalisering bij stakeholders met meerdere belangen, zoals overheden (vergunningverlener, aandeelhouder, klant)

## Verantwoordelijkheid voor impact in de waardeketen

Stedin heeft een verantwoordelijkheid voor de impact in de waardeketen. Ons doel is om in 2027 100% inzicht te hebben in de waardeketen. Daarom vernieuwen we onze gedragscode voor leveranciers op basis van de ESG-strategie. Ook verbeteren we het due diligence beleid ten behoeve van de Corporate Sustainability Due Diligence Directive (CSDDD) door:

- Beleid te ontwikkelen (scope & risico's bepalen)
- Negatieve effecten te identificeren
- Negatieve effecten te voorkomen of te verminderen
- Een klachtenmechanisme op te zetten
- Inzicht aan stakeholders te verschaffen (rapporteren)



## Roadmap Governance

	2024	2027	2030
Goed bestuur	<ul style="list-style-type: none"><li>• Blijvend toepassen corporate governance code (borging van o.a. klokkenluiders &amp; corruptie)</li><li>• Toepassing vernieuwd compliance management process</li><li>• CSRD implementatie op niveau van <i>limited assurance</i></li></ul>	<ul style="list-style-type: none"><li>• Stakeholdermanagement is verbeterd door meer interne governance, structurering en groter bewustzijn.</li><li>• CSRD implementatie op niveau van <i>reasonable assurance</i></li></ul>	<b>Compliant blijven met geldende wet- en regelgeving en relevante gedragsnormen</b>
Ketenverantwoordelijkheid	<ul style="list-style-type: none"><li>• Scope waardeketen vastgesteld (IRO-analyse)</li></ul>	<ul style="list-style-type: none"><li>• 100% inzicht in de waardeketen</li></ul>	<b>We nemen verantwoordelijkheid voor impact in de waardeketen</b>

# Verantwoording

Dit document is opgesteld en gepubliceerd door Stedin in februari 2024.

Alle in dit stuk genoemde cijfers zijn afkomstig uit de op deze pagina vermelde bronnen en/of gebaseerd op de meest recente inzichten van interne gegevens.

Er is getracht alle in dit stuk genoemde doelstellingen zo goed mogelijk te onderbouwen en verifiëren met de huidige kennis van zaken. Stedin werkt in 2024 deze plannen verder uit naar roadmaps die per jaar inzicht geven in wat bereikt kan worden middels KPI's voor de organisatie. Indien deze jaarlijkse doelen om wat voor reden niet haalbaar blijken, zullen de doelstellingen worden aangepast. Ook wordt in 2024 gewerkt aan het inrichten van een monitoringssysteem ten behoeve van sturing en controle zodat bij tijds gesignaleerd kan worden als doelstellingen in het gedrang komen zodat er gepaste actie kan worden genomen.

## CO<sub>2</sub>

- OGMP <https://ogmpartnership.com/>
- SBTi <https://sciencebasedtargets.org/>
- Aardgastransport: <https://www.klimaatakkoord.nl/gebouwde-omgeving>
- SEB: <https://www.opwegnaarseb.nl/convenant>

## Circulariteit

- NPCE: <https://www.nederlandcirculairin2050.nl/nationaal-programma-circulaire-economie>

## Biodiversiteit

- Agenda natuurinclusief: <https://agendanatuurinclusief.nl/de-agenda/>

## Governance

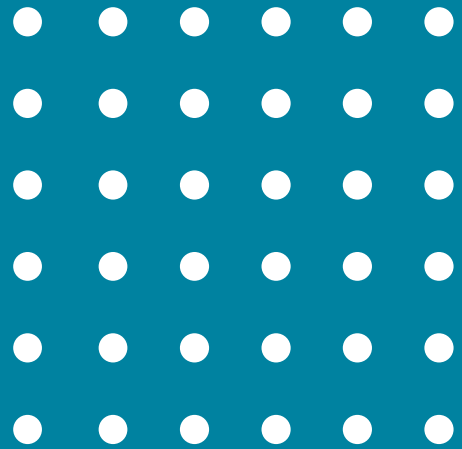
- CSRD: <https://www.efrag.org/lab6>
- CSDDD: [https://oeil.secure.europarl.europa.eu/oeil/popups/ficheprocedure.do?reference=2022/0051\(COD\)&l=en](https://oeil.secure.europarl.europa.eu/oeil/popups/ficheprocedure.do?reference=2022/0051(COD)&l=en)
- CGC: <https://www.mccg.nl/>

## Meer weten?

Neem contact op met de afdeling duurzaamheid via [FM\\_duurzaamheid@stedin.net](mailto:FM_duurzaamheid@stedin.net)

Voor persvragen kunt u terecht bij [pers@stedin.net](mailto:pers@stedin.net)





**STEDIN**  
GROEP