
HREDD werkwijze

Stedin Groep

Human Rights & Environmental Due Diligence werkwijze
April 2026

Inhoudsopgave

1.	Inleiding	3
1.1.	Internationale kaders voor Human Rights & Environmental Due Diligence	3
1.2.	Operationele realisatie	3
2.	De zes stappen van HREDD	5
2.1.	Stap 1 - Integreer IMVO in beleid en managementsystemen	5
2.2.	Stap 2 - Identificeer en beoordeel negatieve gevolgen	7
2.3.	Stap 3 - Stop, voorkom of beperk negatieve gevolgen	8
2.4.	Stap 4 - Monitor je voortgang	10
2.5.	Stap 5 - Communiceer resultaten	11
2.6.	Stap 6 - Zorg voor herstel	11
3.	Due diligence als continu proces	13
3.1	Doorlopende verbetering	13
3.2	Stakeholderbetrokkenheid	13
3.3	Transparantie en rapportage	13
3.4	Onze ambitie	13
	Begrippenlijst	14



1. Inleiding

Stedin maakt werk van een leefwereld vol nieuwe energie voor onze en toekomstige generaties. Elke dag zetten wij ons in om iedereen toegang te geven tot het net. Door sneller te bouwen, ons net beter te benutten en goed te beheren, leveren we een belangrijke bijdrage aan het verduurzamen van Nederland. Maar een leefwereld vol nieuwe energie gaat verder dan dat. Wij geven letterlijk én figuurlijk energie.

- Energie om het net van de toekomst op een duurzame manier aan te leggen;
- Energie om op een fysiek en sociaal veilige manier bij ons te werken;
- Energie om met ons op een eerlijke en transparante manier samen te werken.

We doen dit met zijn allen: onze medewerkers voelen dat ze zich hard kunnen én mogen maken voor onze leefwereld.

Sinds 2025 hanteert Stedin Groep een Human Rights and Environmental Due Diligence (HREDD)-aanpak om negatieve effecten op mens en milieu in onze toeleveringsketens te stoppen, voorkomen, beperken en – waar nodig – herstellen. Deze aanpak is niet alleen een wettelijke verplichting, maar een essentieel onderdeel van verantwoord ondernemen en van onze missie om een duurzame energievoorziening te realiseren.

1.1. Internationale kaders voor Human Rights & Environmental Due Diligence

Onze HREDD-aanpak is gebaseerd op internationale richtlijnen, waaronder:

- OESO-richtlijnen voor multinationale ondernemingen inzake verantwoord ondernemen (OECD Guidelines for Multinational Enterprises on Responsible Business Conduct)
- Leidende beginselen van de Verenigde Naties inzake bedrijfsleven en mensenrechten (United Nations Guiding Principles on Business and Human Rights – UNGP's)

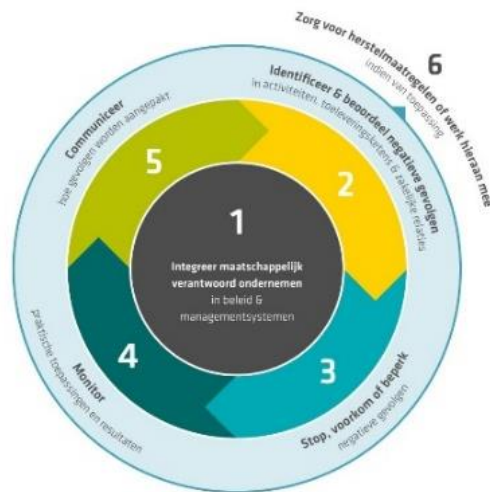
Daarnaast sluit onze aanpak aan bij het Europese duurzaamheidskader, zoals de Corporate Sustainability Reporting Directive (CSRD), de beoogde Corporate Sustainability Due Diligence Directive (CSDDD) en de EU-taxonomie voor duurzame economische activiteiten. Deze kaders zijn verankerd in ons Inkoopbeleid en vormen de basis voor contractuele eisen en leveranciersbeoordeling.

1.2. Operationele realisatie

Wij werken actief samen met leveranciers, maatschappelijke organisaties en andere stakeholders om risico's gezamenlijk aan te pakken en transparant te rapporteren over onze voortgang. Onze aanpak is dynamisch: we evalueren jaarlijks en verbeteren continu op basis van nieuwe inzichten, wetgeving en stakeholderfeedback.

Stedin's Human Rights & Environmental Due Diligence-proces volgt de zes stappen uit het OESO-kader:

1. Integreer Internationaal Maatschappelijk Verantwoord Ondernemen (IMVO) in beleid en managementsystemen;
2. Identificeer en beoordeel negatieve gevolgen;
3. Stop, voorkom of beperk negatieve gevolgen;
4. Monitor je voortgang;
5. Communiceer resultaten;
6. Zorg voor herstel.



Figuur 1: Grafische weergave van de zes stappen van OESO-richtlijnen

Stakeholderdialog is een doorlopende activiteit en komt terug in alle stappen van het due diligence-proces. In dit document lichten wij stap voor stap toe hoe Stedin Groep deze aanpak vormgeeft en verder ontwikkelt.



2. De zes stappen van HREDD

2.1. Stap 1 - Integreer IMVO in beleid en managementsystemen

Het integreren van HREDD in beleid en managementsystemen is essentieel om ESG-risico's structureel te beheersen en onze strategische doelstelling – een duurzame energievoorziening – te realiseren. Deze integratie zorgt ervoor dat mensenrechten en milieuaspecten niet losstaande thema's zijn, maar verankerd worden in onze dagelijkse bedrijfsvoering.

2.1.1 Governance en verantwoordelijkheden

Stedin Groep beschikt over een ESG-strategie die periodiek wordt geactualiseerd. De uitvoering van deze strategie is geborgd via een governance-structuur waarin verschillende afdelingen samenwerken en rapporteren. De eindverantwoordelijkheid voor due diligence in de waardeketen ligt bij de directeur Supply Chain. ESG Specialisten voeren risicoanalyses en leveranciersbeoordelingen op ESG-onderwerpen uit. Verschillende teams, afhankelijk van het onderwerp, dragen zorg voor naleving van duurzaamheidscriteria in de praktijk.

2.1.2 Beleidsinstrumenten

Stedin Groep heeft een geïntegreerde [ESG-strategie](#) die richting geeft aan onze duurzaamheidsambities en risicobeheersing.

Wat betreft E-thema's, environment of milieu, ziet Stedin dat klimaatactie noodzakelijk is om opwarming van de aarde, biodiversiteitsverlies en uitputting van grondstoffen tegen te gaan. Als regionale netbeheerder versnelt Stedin de energietransitie door netten sneller te bouwen, beter te benutten en verantwoord te beheren, met oog voor de omgeving. De positieve impact van snelheid maken kan bijvoorbeeld conflicteren met een negatieve impact van onze bedrijfsvoering op de leefomgeving. Stedin streeft naar oplossingen die positieve impact op klimaat combineren met minimale negatieve effecten. We richten ons daarbij op Klimaatmitigatie, Circulaire Materiaalinstromen en Biodiversiteit in de keten. Zo bouwen, benutten en beheren wij groen en duurzaam voor onze leefwereld.

Voor S-thema's, oftewel Social, streeft Stedin naar Goed Werkgeverschap. Onder Goed Werkgeverschap zijn drie thema's waarop wordt gehandhaafd. Allereerst, het opleiden, leren en ontwikkelen van onze medewerkers. Het uitvoeren van de energietransitie vraagt veel als het gaat om de uitvoering van het werk evenals het voortdurend aanpassen aan veranderingen binnen de eigen werkcontext. Om hierin te ondersteunen biedt Stedin veel ontwikkeling- en leer mogelijkheden, zodat medewerkers zich blijven ontwikkelen rondom de gevraagde strategische uitdagingen. Ten tweede, de veiligheid en gezondheid van onze medewerkers. Er komt de komende jaren veel werk op onze medewerkers af, dit vraagt veel van onze collega's, zowel fysiek als mentaal. Stedin probeert hierin bewustzijn te creëren en onze medewerkers regie te geven over hun eigen inzetbaarheid. Tot slot, streven we ernaar om in 2030 een diverse en inclusieve organisatie te zijn. Dit bereiken we door het aantrekken en behouden van een divers medewerkersbestand, dat een afspiegeling is van onze

leefwereld. Stedin maakt de vertaling omtrent goed werkgeverschap naar haar toeleveringsketen, zoals vastgelegd in de Leveranciersgedragscode.

Stedin werkt op een integere en transparante manier om vertrouwen te waarborgen. G-thema's, oftewel Governance of Goed Bestuur is gericht op integer, transparant en in naleving van wet- en regelgeving opereren. We willen voorkomen dat met onze oplossingen in Nederland, we elders in de wereld juist problemen creëren, en problemen die er al zijn willen we waar mogelijk verminderen. Dat nemen we ook mee in onze samenwerking met ketenpartners. Duurzaamheid, eerlijkheid en het afwegen van belangen staan centraal in alle ketenrelaties. Zo bouwen, benutten en beheren wij integer, transparant en eerlijk.

De ESG-strategie vormt het fundament voor ons Human Rights & Environmental Due Diligence (HREDD)-proces. Due diligence operationaliseert de strategische ambities door risico's in de waardeketen systematisch te identificeren, voorkomen en mitigeren. Het zorgt ervoor dat onze ESG-doelen niet alleen beleidsmatig vastliggen, maar ook aantoonbaar worden gerealiseerd in inkoop, contractmanagement en leveranciersrelaties. Door deze koppeling voldoen wij aan internationale richtlijnen (OESO, UNGP's) en Europese wetgeving (CSRD, CSDDD), en versterken wij onze maatschappelijke verantwoordelijkheid.

Duurzame inkoop om doelen uit onze ESG-strategie te realiseren is vastgelegd in de volgende documenten:

- Inkoopbeleid, Responsible Sourcing Policy en Handboek Duurzame Inkoop (intern) Het Inkoopbeleid, het bijbehorende Responsible Sourcing Policy (RSP; Duurzaam Inkopen beleid) en de operationalisering van duurzaam inkopen zoals vastgelegd in het interne Handboek is leidend bij selectie en beoordeling van leveranciers en bevat ESG-criteria. De documenten die duurzaam inkopen ondersteunen worden periodiek geactualiseerd en gedeeld met interne stakeholders. Ze vormen een kerninstrument voor due diligence zoals aanbevolen in de OESO-richtlijnen.
- Gedragscode voor Leveranciers
Leveranciers moeten deze gedragscode ondertekenen bij het aangaan van een contract. De code bevat concrete richtlijnen voor verantwoord, duurzaam en ethisch zakendoen. Naleving is contractueel verplicht en wordt actief gemonitord.
- ESG Auditprocedure (intern)
De ESG-auditprocedure biedt Stedin-medewerkers een gestructureerd en flexibel raamwerk om ESG-risico's en mogelijke schendingen bij leveranciers te identificeren, beoordelen en opvolgen. Het document bevat richtlijnen voor risicoclassificatie op basis van ernst en waarschijnlijkheid, inclusief een matrix die prioriteiten en actieplannen bepaalt. Voor elk scenario beschrijft het protocol concrete stappen – van verificatie, communicatie en audit tot correctieve maatregelen, escalatie en rapportage – met duidelijke tijdslijnen. Daarnaast biedt het handvatten voor interne en externe audits, een audittemplate met scope en methodologie, een ESG-riskmanagementvragenlijst voor leveranciers en een uitgebreide checklist om naleving van ESG-standaarden systematisch te beoordelen. Deze procedure ondersteunt Stedin's toewijding aan verantwoord ketenbeheer, transparantie en samenwerking, in lijn met internationale normen en wetgeving.

Daarnaast heeft Stedin Groep intern een Mensenrechtenbeleid en een daarvan afgeleide, publiekelijk beschikbare Mensenrechtenverklaring, beide vastgesteld door de Raad van Bestuur in december 2024. Met deze documenten onderstrepen wij onze toewijding aan het respecteren van universele mensenrechten in al onze activiteiten en in de gehele waardeketen. Het beleid is gebaseerd op Nederlandse wet- en regelgeving en internationale standaarden, waaronder de Universele Verklaring van de Rechten van de Mens, de **ILO-conventies**, de OESO-richtlijnen en de UN Guiding Principles on Business and Human Rights.

- Het Mensenrechtenbeleid vertaalt deze principes naar concrete verplichtingen en praktische maatregelen. Het richt zich op drie kernprioriteiten: gezondheid en veiligheid, gelijke behandeling en non-discriminatie, en vrijheid en zelfbeschikking. Wij committeren ons aan het bieden van een veilige werkomgeving, het voorkomen van kinderarbeid en gedwongen arbeid, het respecteren van vakbondsvrijheid en het beschermen van privacy. Daarnaast verwachten wij van onze leveranciers en andere partners dat zij dezelfde normen naleven, zoals gereflecteerd in de Gedragscode voor Leveranciers.
- De Mensenrechtenverklaring maakt onze ambities en uitgangspunten transparant voor klanten, leveranciers en andere stakeholders.

Beide documenten vormen de basis voor ons due diligence-proces, waarin wij risico's op mensenrechtenschendingen en milieuvervuiling in onze ketens identificeren, mitigeren en – waar nodig – herstelmaatregelen treffen.

Daarnaast, beschikt Stedin Groep voor haar interne medewerkers over de Gedragscode Stedin Groep. Deze gedragscode heeft betrekking op ons persoonlijke gedrag en onze persoonlijke verantwoordelijkheid. Het Stedin Groep Mensenrechtenbeleid, de Corporate Governance Code, de maatschappelijke positie van Stedin gegeven haar taakopdracht, en de wet vormen de basis voor de gedragscode. Door de gedragscode na te leven houden we het bedrijf voor de lange termijn gezond en voegen we waarde toe voor de maatschappij.

2.1.3 Training en capaciteitsopbouw

Medewerkers met inkoopverantwoordelijkheid volgen verplichte trainingen over ESG en HREDD gegeven door de ESG-specialisten binnen Stedin. Deze trainingen worden continu geactualiseerd om nieuwe wetgeving, risico's en best practices te integreren. Zo versterken we het vermogen om ESG-risico's tijdig te identificeren en te mitigeren. Per categorie die Stedin inkoop (per waardeestroom binnen de inkoopafdeling) is er een ESG-specialist die meekijkt en ondersteunt met aanbestedingen.

2.1.4 Continue verbetering en transparantie

Ons beleid en de voortvloeiende procedures zijn dynamisch: het wordt periodiek geëvalueerd en aangepast op basis van nieuwe inzichten, wetgeving en feedback van stakeholders. Wij communiceren wijzigingen en relevante updates richting leveranciers en interne teams om transparantie en naleving te waarborgen.

2.2. Stap 2 - Identificeer en beoordeel negatieve gevolgen

Stedin identificeert en beoordeelt mogelijke risico's en negatieve effecten in onze waardeketen om mens, milieu en maatschappij te beschermen. De inzichten die we vergaren middels diverse initiatieven, worden uiteindelijk opgenomen in het interne HREDD-risicoverzicht. Dit doen we in lijn met de OESO-richtlijnen en onze ESG-strategie.

2.2.1 Risicoanalyse en Waardeketenonderzoek

Stedin voert waardeketenonderzoeken uit, om toeleveringsketens beter inzichtelijk te maken en om potentiële risico's in kaart te brengen. Dit gebeurt in nauwe samenwerking met onze leveranciers,

waarbij er meerdere contact momenten zijn. Door dit te doen kan Stedin gezamenlijk met haar leveranciers een aanpak opstellen voor meer inzicht of voor het doorvoeren van verbeteringen. De waardeketenonderzoeken zijn gebaseerd op de OESO-richtlijnen en bestaat uit drie stappen:

1. **Categoriebepaling**
We identificeren inkoopcategorieën die onderdeel zijn van Stedin's kernactiviteiten en beoordelen welke categorieën een verhoogd risico kennen op een E, S of G onderwerp. Hierbij kijken we naar type product, sector en geografische locatie.
2. **Prioritering en analyse op grondstoffenniveau**
Voor geprioriteerde goederengroepen analyseren we artikelen en grondstoffen op criteria zoals volume, gerecycled materiaal en landenrisico's.
3. **Selectie van leveranciers**
We selecteren leveranciers voor de onderzoeken op basis van factoren zoals productielocaties, toegankelijkheid van informatie en inkoopvolume.

Vervolgens bespreken we het onderzoek met de desbetreffende leverancier en formuleren we gezamenlijk actiepunten.

Het Klachtenmechanisme (zie paragraaf 2.6.1) zal vroegtijdige signalen opleveren, die we vervolgens zullen onderzoeken en waar nodig meenemen in het proces van risicoanalyse..

De bevindingen uit Waardeketenonderzoeken dienen als input voor onze algemene risicoanalyse en zijn input voor de dubbele materialiteit analyse (DMA). Ze geven ons een duidelijk beeld van de risico's die verbonden zijn aan de materialen die we gebruiken, de landen waar onze productie plaatsvindt en de sociale en milieurisico's in verschillende productiestappen. Daarnaast verkrijgen we inzicht in de impact van specifieke mensenrechten- en milieurisico's binnen onze keten.

2.2.2 Transparantie over grondstoffen en productielocaties

Samen met Enexis en Alliander hebben we een door KIWA gecertificeerde methode voor een Grondstoffenpaspoort (GSPP) ontwikkeld. Dit geeft inzicht in gebruikte materialen en het percentage circulaire grondstoffen. Hiermee vergroten we transparantie in lijn met OESO-aanbevelingen.

We brengen **productielocaties** van Tier 1- en Tier 2-leveranciers in kaart. Leveranciers vullen hiervoor locatielijsten in, zodat we landenrisico's kunnen beoordelen en passende maatregelen nemen.

2.2.3 Sociale & governance audits

Sociale en governance-audits maken onderdeel uit van ons due diligence-proces en worden risicogedreven uitgevoerd. Dit betekent dat audits alleen plaatsvinden wanneer het risicoprofiel van een leverancier of categorie daar aanleiding toe geeft, zoals vastgelegd in ons ESG-auditprotocol. Audits kunnen zowel voorafgaand aan een aanbesteding als tijdens de contractfase worden ingezet en kunnen worden uitgevoerd door een externe partij (zie ook paragraaf 2.3.2). Waar relevant, werken we samen met andere netbeheerders om efficiëntie en impact te vergroten.

2.2.4 Stakeholderdialoog

We voeren gesprekken met medewerkers, klanten, leveranciers, NGO's, vakbonden en rechthebbenden om risico's en verbeterkansen te bespreken. Vanaf 2026 structureren we deze dialoog en gebruiken de inzichten om ons ESG-beleid, risicobeoordeling en herstelmechanismen verder te verfijnen.

2.2.5 Gebruik van externe databronnen

We monitoren risico's via bronnen zoals onder andere de MVO Risico Checker. Deze informatie wordt jaarlijks gecombineerd met Waardeketenonderzoeken en andere inzichten, en opgenomen in ons HREDD-risico overzicht. Zo kunnen we risico's actief meenemen in marktverkenning en contracteren.

2.3. Stap 3 - Stop, voorkom of beperk negatieve gevolgen

Stedin neemt maatregelen om negatieve gevolgen in onze waardeketen te identificeren, voorkomen, beperken en – waar nodig – te beëindigen. Dit doen we in lijn met de OESO-richtlijnen en onze ESG-principes.

2.3.1 Contractuele borging

Om negatieve gevolgen in onze waardeketen te voorkomen, verankeren wij ESG-criteria in contracten met leveranciers. Deze contractuele bepalingen omvatten onder meer:

- Mensenrechten en milieuclausules: Leveranciers moeten voldoen aan internationale standaarden zoals de OESO-richtlijnen en VN Guiding Principles;
- Corrective Action Plans: Bij geconstateerde tekortkomingen stellen wij samen met de leverancier een verbeterplan op met duidelijke termijnen en verantwoordelijkheden;
- Sancties bij non-compliance: Indien herstel niet mogelijk is of afspraken structureel worden geschonden, behouden wij het recht om de samenwerking op te schorten of te beëindigen.

Door deze afspraken expliciet vast te leggen, zorgen wij voor transparantie en een duidelijke basis om risico's in de keten te voorkomen en beperken en structurele verbeteringen te realiseren.

2.3.2 Auditprotocol na geconstateerde negatieve gevolgen

Om de effectiviteit van onze due diligence-processen te waarborgen, hanteren we een risico gestuurd ESG-auditprotocol, zoals omschreven in de ESG Auditprocedure (zie paragraaf 2.1.2), dat wordt toegepast bij geconstateerde negatieve gevolgen of kritieke risico's. Audits worden geactiveerd wanneer signalen uit Waardeketenonderzoek, media-analyse, Klachtenmechanisme of Stakeholderdialogo wijzen op ernstige negatieve impacts. Het protocol omvat:

Vorbereiding: selectie van auditobjecten op basis van ernst- en waarschijnlijkheidsscores, sectorrisico's en eerdere incidenten.

Uitvoering: audits volgens het ESG Auditprotocol Template, inclusief documentanalyse, interviews en locatie-inspecties. Afhankelijk van de classificatie worden interne of externe experts ingezet.

Follow-up: Corrective Action Plans (CAP) met duidelijke tijdslijnen, tussentijdse monitoring en her-audits om naleving en verbeteringen te waarborgen.

Het protocol wordt periodiek herzien op basis van nieuwe inzichten en lessons learned. Gendergelijkheid, non-discriminatie en mensenrechten zijn vaste onderdelen van de auditchecklist en vragenlijst.

2.3.3 Collectieve projecten in de keten

We werken samen met andere netbeheerders en brancheorganisaties aan sector brede initiatieven om structurele risico's aan te pakken. Deze samenwerking vergroot onze invloed richting leveranciers en sluit aan bij OESO-aanbevelingen voor gezamenlijke actie bij complexe ketenvraagstukken.

2.3.4 Proactieve monitoring

Met geavanceerde risicoanalyse-tools, waaronder nieuwsscraping en externe databases, monitoren wij continu productielocaties in onze waardeketen. Daarnaast zullen wij signalen uit het Klachtenmechanisme (zie paragraaf 2.6.1) gaan gebruiken, om risico's vroegtijdig te identificeren, en te monitoren of onze aanpak van risico's daadwerkelijk de gewenste effecten heeft.

Dit stelt ons in staat om:

- Nieuwe risico's vroegtijdig te signaleren;
- Preventieve maatregelen te plannen vóór formele audits;

- Incidenten snel en effectief te adresseren.

2.3.5 Sectorale samenwerking

Stedin werkt actief samen met andere netbeheerders, brancheorganisaties, NGO's en overheden via het IMVO-convenant voor de Hernieuwbare Energiesector, gefaciliteerd door de SER (Sociaaleconomische Raad). Dit convenant bundelt krachten om risico's op mensenrechtenschendingen en milieuschade in internationale ketens gezamenlijk aan te pakken en te voorkomen.

De voordelen van deze samenwerking zijn:

- **Collectieve invloed:** Door sector breed op te treden vergroten we onze invloed richting leveranciers en kunnen we complexe ketenvraagstukken effectiever adresseren;
- **Gezamenlijke projecten:** Het convenant initieert projecten die specifieke risico's in kaart brengen en negatieve gevolgen aanpakken, zoals dwangarbeid, kinderarbeid en genderongelijkheid.
- **Kennisdeling en tools:** Deelnemers ontwikkelen due diligence-hulpmiddelen, zoals vragenlijsten en beoordelingskaders, die direct toepasbaar zijn in onze processen;
- **Versterkte transparantie:** Samenwerking maakt het mogelijk om ketentransparantie te vergroten en structurele verbeteringen door te voeren;
- **Verankering van internationale standaarden:** Het convenant is gebaseerd op de OESO-richtlijnen en VN Guiding Principles, waardoor onze aanpak aansluit bij internationale best practices.

Door deze samenwerking dragen we bij aan een verantwoorde energietransitie en versterken we onze eigen HREDD-werkwijze met praktische handvatten en sector brede standaarden.

2.3.6 Leveranciers capaciteitsopbouw

Om negatieve gevolgen structureel te voorkomen, investeren wij in het versterken van kennis en capaciteit bij onze leveranciers. Dit doen we door:

- **Kennisdeling over mensenrechten en veilige werkomstandigheden:** Leveranciers krijgen praktische handvatten om te voldoen aan internationale standaarden zoals de OESO-richtlijnen en VN Guiding Principles;
- **Circulaire principes en milieubewustzijn:** We ondersteunen leveranciers bij het toepassen van circulaire oplossingen en het verminderen van milieu-impact;
- **Stedin Supply Chain ESG Award:** Om positieve gedragsverandering te stimuleren, hebben wij de jaarlijkse Stedin ESG Award geïntroduceerd. Hiermee belonen we leveranciers die uitblinken in duurzaamheid, mensenrechten en innovatie. De award dient als erkenning én als inspiratiebron voor andere leveranciers om best practices toe te passen.

Door deze aanpak vergroten we niet alleen de naleving van onze ESG-criteria, maar dragen we ook bij aan duurzame verbeteringen in de gehele keten.

2.4. Stap 4 - Monitor je voortgang

Wij volgen en evalueren continu de effectiviteit van onze maatregelen om risico's in de waardeketen te beperken. Dit doen we door audits, prestatie management en het gebruik van KPI's, in lijn met OESO-richtlijnen stap 4.

2.4.1 Continue monitoring en opvolging

Wanneer audits of Waardeketenonderzoeken afwijkingen aantonen, stellen wij samen met de leverancier een Corrective Action Plan op. Afhankelijk van de ernst van de misstand, wordt er een tijdsplan opgesteld om een misstand op te lossen. Binnen een vastgestelde periode, zoals omschreven in de ESG auditprocedure, volgt een vervolgaudit of gesprek, om te controleren of verbeteringen zijn doorgevoerd.

De opvolging van auditbevindingen wordt vastgelegd. De ESG-specialist monitort de opvolging hiervan en bespreekt dit met de leverancier. Daarnaast bespreken we bevindingen uit waardeketenonderzoeken en maken we afspraken over herstelacties. Blijft verbetering uit, dan volgen aanvullende maatregelen, zoals intensieve begeleiding of herziening van de samenwerking.

2.4.2 Gestructureerde ESG-performance reviews

ESG-specialisten beoordelen samen met de contracteigenaar en leveranciersmanager periodiek de voortgang op de ESG-KPI's zoals vastgelegd in onze ESG-strategie.

2.5. Stap 5 - Communiceer resultaten

Transparantie is een kernprincipe van onze HREDD-werkwijze. Wij communiceren actief over beleid, processen en resultaten, in lijn met de OESO-richtlijnen en CSRD-verplichtingen.

2.5.1 CSRD-rapportage

Jaarlijks rapporteren wij volgens de Corporate Sustainability Reporting Directive (CSRD) over onze voortgang op het gebied van ESG. We zijn transparant over zowel behaalde successen als uitdagingen.

2.5.2 Stakeholderdialoog en externe communicatie

Wij delen actief relevante informatie over ons due diligence-beleid, processen en activiteiten, inclusief resultaten van geïmplementeerde maatregelen. We organiseren ook bijeenkomsten met belanghebbenden (Stakeholder dialoog), met het doel om inzichten van belanghebbenden te integreren in onze risicobeoordeling en due diligence-processen.

2.6. Stap 6 - Zorg voor herstel

Stedin erkent het belang van effectieve herstelmaatregelen bij negatieve gevolgen van bedrijfsactiviteiten. In lijn met stap 6 van de OESO-richtlijnen betekent dit dat wij, samen met leveranciers en relevante stakeholders, passende maatregelen treffen om geconstateerde of gemelde schade aan mens of milieu te herstellen. Herstel kan verschillende vormen aannemen, zoals:

- Aanpassing van processen om herhaling te voorkomen;
- Garanties en corrigerende acties binnen een vastgestelde termijn;
- Samenwerking met rechthebbenden en lokale partners om duurzame oplossingen te realiseren.

De contracteigenaar stemt herstelmaatregelen af met juridische experts en borgt naleving van wet- en regelgeving. Vanaf 2026 wordt de implementatie van herstelmaatregelen structureel ingericht en opgenomen in ons prestatieproces.

2.6.1 Klachtenmechanisme als toegang tot herstel

Momenteel heeft Stedin een Klachtenmechanisme voor werknemers, leveranciers en klanten. In 2026 onderzoekt Stedin hoe we deze scope uit kunnen breiden en een operationeel Klachtenmechanisme, conform OESO-aanbevelingen kunnen gaan implementeren. Dit mechanisme zal werknemers, leveranciers, klanten, lokale gemeenschappen en andere belanghebbenden een toegankelijke, transparante en veilige route bieden om klachten in te dienen over negatieve effecten van bedrijfsactiviteiten.

Belangrijke kenmerken die wij zullen meenemen:

- Toegankelijkheid voor kwetsbare groepen en meertalige ondersteuning;
- Bescherming tegen represailles, inclusief expliciete bescherming van Human Rights Defenders;
- Vertrouwelijkheid en transparantie in de afhandeling;
- Integratie met risicobeheer: signalen uit het Klachtenmechanisme worden gebruikt als early warning in stap 2 (identificeren) en stap 3 (mitigeren).

Door dit mechanisme werken we toe naar het bieden van een kanaal voor vroegtijdige signalering van misstanden (stap 2), en een vehikel om risico mitigatie te monitoren (stap 3) en bieden we rechthebbenden effectieve toegang tot herstel, in lijn met internationale best practices.

3. Due diligence als continu proces

Onze aanpak voor Human Rights & Environmental Due Diligence (HREDD) is geen eenmalige activiteit, maar een doorlopend proces. Risico's in waardeketen veranderen voortdurend door geopolitieke ontwikkelingen, technologische innovaties en maatschappelijke verwachtingen. Daarom blijven wij onze processen continu verbeteren.

3.1 Doorlopende verbetering

Wij evalueren periodiek onze due diligence-aanpak en passen deze aan op basis van:

- Nieuwe inzichten uit Waardeketenonderzoeken en audits;
- Signalen uit het Klachtenmechanisme en stakeholderdialogen;
- Externe ontwikkelingen zoals wetgeving, sectorinitiatieven en NGO-adviezen.

3.2 Stakeholderbetrokkenheid

Wij hechten grote waarde aan input van stakeholders. Daarom organiseren we periodiek:

- Dialoogsessies met leveranciers, NGO's, vakbonden en rechthebbenden;
- Consultaties bij het opstellen of herzien van beleid.

Deze samenwerking helpt ons om risico's beter te begrijpen en oplossingen te ontwikkelen die recht doen aan alle betrokkenen.

3.3 Transparantie en rapportage

We communiceren open over onze voortgang en uitdagingen via onze jaarlijkse duurzaamheidsverklaring opgesteld volgens de CSRD. Daarnaast delen we best practices en lessons learned via sectorinitiatieven zoals het IMVO-convenant Hernieuwbare Energie, via onze corporate kanalen en doormiddel van presentaties bij verschillende stakeholders binnen en buiten onze sector.

3.4 Onze ambitie

Door continu te leren, samen te werken en transparant te zijn, willen wij bijdragen aan een verantwoorde energietransitie en een keten waarin mensenrechten en milieubescherming centraal staan.

Begrippenlijst

Afkorting	Volledige term (NL en/of ENG)	Betekenis (NL)
-	Audit	Een audit is een systematische, gestructureerde beoordeling van de naleving van afspraken, standaarden en vereisten op het gebied van mensenrechten, milieu en governance. In de context van due diligence wordt een audit risico gedreven ingezet bij leveranciers of andere zakelijke relaties om feitelijke of potentiële negatieve gevolgen vast te stellen, oorzaken te analyseren en passende vervolgacties te bepalen, zoals herstelmaatregelen of Corrective Action Plans.
EU Taxonomy	EU-taxonomieverordening	Europees classificatiesysteem dat bepaalt welke economische activiteiten als duurzaam worden beschouwd, op basis van zes milieudoelen en het “Do No Significant Harm”-principe en de Minimum Safeguards.
CSDDD	Corporate Sustainability Due Diligence Directive	Richtlijn zorgplicht duurzaam ondernemen; Europese richtlijn die bedrijven verplicht om risico’s in de waardeketen op milieu- en mensenrechtengebied te identificeren en aan te pakken.
CSRD	Corporate Sustainability Reporting Directive	Richtlijn duurzaamheidsrapportage voor ondernemingen
CAP	Corrective Action Plan (Verbeterplan)	Plan met acties, termijnen en verantwoordelijkheden om geconstateerde tekortkomingen bij leveranciers te verhelpen.
DD	Due diligence	Zorgvuldigheidseisen/ due diligence/ gepaste zorgvuldigheid; proces van het identificeren, voorkomen, beperken, monitoren en herstellen van negatieve ESG-impact.
DMA	Dubbele materialiteit analyse	Analyse waarin zowel de impact van de organisatie op mens en milieu (impactmaterialiteit) als de financiële effecten van ESG-factoren op de organisatie (financiële materialiteit) wordt beoordeeld.
ESG Auditprocedure	Sociaal Auditprotocol of ESG-auditprocedure	Beleidsdocument van Stedin dat beschrijft hoe sociale audits worden uitgevoerd bij leveranciers, inclusief scope, methodologie, frequentie en opvolging van bevindingen.

–	Gerecycled materiaal	Materiaal dat opnieuw is verwerkt uit bestaande producten of afvalstromen om grondstoffenverbruik en afval te beperken.
GSPP	Grondstoffenpaspoort	Document waarin de grondstofsamenstelling en circulariteitsdata van een product worden vastgelegd. Het paspoort maakt transparantie mogelijk over gebruikte materialen, zoals gerecycled en bio-based content. Via het Kiwa Convenant kunnen leveranciers deze processen en data laten certificeren, op basis van internationale normen zoals ISO 22095 en IEC 62542.
-	Herstelmaatregelen	Maatregelen om schade te herstellen of negatieve impact te verhelpen.
HREDD	Human Rights & Environmental Due Diligence	Mensenrechten- en milieuzorgvuldigheid; proces waarin bedrijven risico's op mensenrechten- en milieugebied in hun waardeketen identificeren, voorkomen en herstellen. Is gelijk aan Due Diligence.
IAO-verdragen / ILO-conventies	ILO-conventies	Juridisch bindende internationale verdragen opgesteld door de Internationale Arbeidsorganisatie (ILO), die minimumstandaarden vastleggen voor arbeidsrechten zoals verbod op kinderarbeid, dwangarbeid, discriminatie en recht op veilige werkomstandigheden.
IMVO	Internationaal Maatschappelijk Verantwoord Ondernemen	Nederlands beleidskader voor verantwoord ondernemen op basis van OESO- en VN-richtlijnen.
KM	Klachtenmechanisme	Procedure waarmee belanghebbenden klachten kunnen indienen over negatieve impact.
OESO	Organisatie voor Economische Samenwerking en Ontwikkeling	Internationale organisatie die richtlijnen opstelt voor verantwoord ondernemen, waaronder due diligence-eisen voor bedrijven.
OESO Richtlijnen	OESO-richtlijnen voor multinationale ondernemingen	Internationale richtlijnen voor verantwoord ondernemen, met due diligence-eisen voor mensenrechten, milieu, arbeidsomstandigheden en transparantie.
-	Rechthebbenden, ook wel Rechtshouders genoemd	Personen of groepen met wettelijk erkende rechten die mogelijk worden geraakt door bedrijfsactiviteiten, zoals werknemers, bewoners of leveranciersmedewerkers.
-	Stakeholder (belanghebbende)	Groepen of individuen die invloed hebben op of beïnvloed worden door de activiteiten van de onderneming.



- Stakeholderbetrokkenheid Actieve betrokkenheid van belanghebbenden via dialoog en consultatie.

Tier 1 & Tier 2	Tier 1- en Tier 2-leveranciers	Tier 1: directe leveranciers van Stedin. Tier 2: sub-leveranciers die producten of diensten leveren aan Tier 1-leveranciers.
-----------------	--------------------------------	--

- Toegang tot herstel Toegang tot herstel verwijst naar de mogelijkheid voor rechthebbenden en andere getroffen belanghebbenden om passende en effectieve herstelmaatregelen te verkrijgen bij vastgestelde of potentiële negatieve gevolgen voor mensenrechten of milieu. Herstel kan verschillende vormen aannemen, zoals erkenning van schade, herstel van de situatie, compensatie, rehabilitatie, garanties tegen herhaling of andere corrigerende maatregelen, via gerechtelijke of niet-gerechtelijke mechanismen.

UVRM	Universele Verklaring van de Rechten van de Mens	Internationaal document dat in 1948 door de Verenigde Naties is aangenomen en de fundamentele mensenrechten vastlegt die voor iedereen gelden, ongeacht afkomst, geslacht, religie of status.
------	--	---

WKO	Waardeketenonderzoek	Onderzoek naar risico's in de toeleveringsketen, inclusief categorisering, grondstoffenanalyse en leveranciersselectie.
-----	----------------------	---
